

metabo®

Metabo Tracker 626965000



Scan me for
HOW TO



Item-Nr. 26965

170 27 9760 - 0724



DEUTSCH

Originalbetriebsanleitung

Der Metabo Tracker ist ein Gegenstandsfinder, der Ihnen hilft, Ihre Metabo-Werkzeuge oder persönliche Gegenstände mit der Apple "Wo ist?"-App auf Ihrem iPhone, iPad, iPod touch oder Mac zu finden, so wie auch mit der "Geräte suchen"-App auf der Apple Watch.

FANGEN WIR AN

1. Öffnen Sie die "Wo ist?"-App auf Ihrem iPhone oder iPad, tippen Sie auf + und "Anderes Objekt hinzufügen (+)".
2. Während die "Wo ist?"-App sucht, drücken Sie einmal auf den Knopf 1 (=Schriftzug "metabo" auf dem Tracker) und Sie hören einen Piepton.
3. Nach der Installation können Sie Ihren Metabo Tracker mit der "Wo ist?"-App auf Ihrem iPhone, iPad, iPod touch oder Mac so wie auch mit der "Geräte suchen"-App auf der Apple Watch finden.
4. Erweitertes Nutzererlebnis mit der Metabo-App (Zuordnung von Maschine zu Tracker)!

GRUNDFUNKTIONEN

Der Metabo Tracker arbeitet ausschließlich mit dem Apple-"Wo ist?"-Netzwerk zusammen. Das "Wo ist?"-Netzwerk bietet eine einfache und sichere Möglichkeit, Ihre persönlichen Gegenstände mithilfe der "Wo ist?"-App auf Ihrem iPhone, iPad, iPod touch oder Mac so wie auch mit der "Geräte suchen"-App auf der Apple Watch zu finden. Koppeln Sie einfach Ihren Metabo Tracker mit der "Wo ist?"-App, um ihn direkt neben Ihren Apple-Geräten anzuzeigen. Wenn ein mit dem Metabo Tracker verbundener persönlicher Gegenstand jemals verloren geht, können Sie ihn mit der "Wo ist?"-App auf einer Karte suchen und einen Ton abspielen, wenn sich der Gegenstand in der Nähe befindet. Sie können Ihren Metabo Tracker auch in den Modus "Verloren" stellen, um eine Nachricht und eine Telefonnummer für jeden anzuzeigen, der ihn findet.

BEFESTIGEN

Siehe Abbildung auf letzter Seite. 1) Clip anschrauben und in einer metaBOX befestigen. (Zum Demontieren: Klammern mit Schlitz-Schraubenzieher in Richtung Tracker drücken.)
2) Mit Schraube festschrauben. 3) Mit doppelseitigem Klebeband oder 4) mit Kabelbinder an einem Gegenstand befestigen.

BATTERIE WECHSELN

(Australien: Batterie nur durch den Metabo-Service wechseln lassen.)

Siehe Abbildung auf letzter Seite. Dieses Produkt verfügt über eine austauschbare CR2450-Batterie, die eine Lebensdauer von bis zu 3 Jahren hat. Wenn die Batterie leer ist, können Sie sie in drei einfachen Schritten austauschen:

Verwenden Sie nur den angegebenen Batterietyp: CR2450.

1. Die 4 Schrauben auf der Vorderseite entfernen und Bodenplatte abnehmen.
2. Ersetzen Sie die Batterie mit einer neuen Typ CR2450 Batterie. Richtige Polarität siehe Abbildung auf der Rückseite.
3. Die Bodenplatte mit den 4 Schrauben wieder anschrauben.

AUF WERKSEINSTELLUNGEN ZURÜCKSETZEN

So führen Sie einen Werksreset durch:

Fall A: wenn **eine** Bluetooth-Verbindung zum Tracker besteht:

Öffnen Sie die "Wo ist?"-App auf Ihrem iPhone oder iPad, tippen Sie auf "Objekt entfernen".

Fall B: wenn **keine** Bluetooth-Verbindung zum Tracker besteht:

1. Öffnen Sie die "Wo ist?"-App auf Ihrem iPhone oder iPad, tippen Sie auf "Objekt entfernen".

2. Drücken Sie 30 Sekunden lang auf den Knopf 1 (=Schriftzug "metabo" auf dem Tracker).

3. Der Tracker beginnt im Abstand von 1 Sekunde zu piepen.

4. Lassen Sie den Knopf sofort los, nachdem Sie den 5. Piepton gehört haben.

5. Nach einem erfolgreichen Werksreset hören Sie einen Bestätigungston.

ANFORDERUNGEN

Um die "Wo ist?"-App zum Auffinden von Gegenständen zu verwenden, wird die neueste Version von iOS, iPodOS, watchOS oder macOS empfohlen.

PRIVATSPHÄRE

Das Apple "Wo ist?"-Netzwerk verwendet eine erweiterte Verschlüsselung, um sicherzustellen, dass niemand anderes, nicht einmal Apple oder Metabo, den Standort Ihres Trackers anzeigen kann.

Hinweis: Das Verwenden des Trackers zur Verfolgung von Personen ohne deren Zustimmung ist in vielen Ländern und Regionen der Welt eine Straftat.

SPEZIFIKATIONEN

Reichweite: bis zu 60 m (200 ft) - Sichtlinie

Temperaturbereich: -15 °C bis +50°C (5 °F bis 122 °F)

Modulationsverfahren: GFSK

Antennenleistung: < 1 mW

Betriebsfrequenzband: 2402-2480 MHz

WARNUNG

Dieses Produkt ist kein Spielzeug und ist nicht genießbar. Große Metallteile in der Nähe Ihres Handys oder Trackers können das Bluetooth-Signal stören. Warnung! Lithium Batterie enthalten. Explosionsgefahr bei inkorrektur Benutzung. Produkt keiner direkten Wärmequelle aussetzen. Produkt keinen mechanischen Einflüssen aussetzen. Den Tracker nicht auseinandernehmen / demontieren (Batteriewechsel ist zulässig. Australien: Batterie nur durch den Metabo-Service wechseln lassen.). Es besteht die Gefahr eines elektrischen Schocks und Verlust der Garantie.

KONFORMITÄTSERKLÄRUNG

Dieser Gegenstandsfinder stimmt mit CE und FCC Richtlinien überein. Dieses Gerät stimmt mit Teil 15 der FCC Regeln und Industry Canada Lizenz befreite RSS Standard(s) überein.

Benutzung unterliegt den folgenden zwei Bestimmungen: 1. Dieses Gerät kann keine schädlichen Interferenzen verursachen und 2. Dieses Gerät muss jegliche eingekommenen Interferenzen akzeptieren, einschließlich Interferenzen, die ungewollte Funktionen verursachen könnten. Die relevante Konformitätserklärung ist verfügbar auf portal.metabo-service.com/ce170279810.

Jegliche Änderungen oder Modifikationen, die von der verantwortlichen Partei nicht

ausschließlich genehmigt wurden, können die Autorisation zum Gebrauch des Gerätes auflösen. Dieses Gerät stimmt mit den RF-exposition SAR Test Ausschluss Anforderungen für mobile Geräte überein, solange eine minimale Entfernung von 5 mm erhalten wird. Das Gerät wird jedoch in einer Weise benutzt, die das Potenzial für menschlichen Kontakt während einer normalen Benutzung minimisiert.

WEEE RICHTLINIEN & PRODUKT ENTSORGUNG

Befolgen Sie nationale Vorschriften zu umweltgerechter Entsorgung und zum Recycling ausgedienter Geräte, Verpackungen und Zubehör.

Verpackungsmaterialien müssen entsprechend Ihrer Kennzeichnung nach kommunalen Richtlinien entsorgt werden. Weitere Hinweise finden Sie auf www.metabo.com im Bereich Service.



Nur für EU-Länder: Werfen Sie Gerät nicht in den Hausmüll! Gemäß Europäischer Richtlinie 2012/19/EU über Elektro- und Elektronik-Altgeräte und Umsetzung in nationales Recht müssen verbrauchte Gerät getrennt gesammelt und einer umweltgerechten Wiederverwertung zugeführt werden.

RECHTLICH ZUGELASSEN

Die Verwendung des "Funktioniert nur mit Apple-Ausweises" bedeutet, dass ein Produkt speziell für die im Ausweis angegebene Technologie entwickelt wurde und vom Produkthersteller zertifiziert wurde, um die Produktspezifikationen und -anforderungen von Apple "Wo ist"-Netzwerk zu erfüllen. Apple ist nicht verantwortlich für den Betrieb dieses Geräts oder die Verwendung dieses Produkts oder für die Einhaltung der Sicherheits- und behördlichen Standards. Apple, iPad, iPhone, iPod touch, Mac, iPadOS, macOS, watchOS und Find My sind Marken von Apple Inc., eingetragen in den USA und anderen Ländern. IOS ist eine Marke oder eine eingetragene Marke in den USA und weiteren Ländern eingetragene Marke von Cisco und wird in Lizenz verwendet.

ENGLISH

Original instructions

The Metabo Tracker is an item finder that helps you locate your Metabo tools or personal items using the Apple "Find My" app on your iPhone, iPad, iPod touch, or Mac, and the "Find Items" app on Apple Watch.

LET'S GET STARTED

1. Open the Find My app on your iPhone or iPad, tap + and "Add Other Item (+)".
2. While the Find My app is searching, press button 1 (= "metabo" logo on your tracker) once and you will hear a beep.
3. After setup, you can locate your Metabo Tracker in the Find My app on your iPhone, iPad, iPod touch, or Mac, and the Find Items app on Apple Watch.
4. Enjoy an expanded user experience with the Metabo app (assign a tool to the tracker)!

BASIC FEATURES

The Metabo Tracker works exclusively with the Apple Find My network. The Find My network provides an easy, secure way to locate your personal items using the Find My app on your iPhone, iPad, iPod touch or Mac, as well as using the Find Items app on Apple Watch. Simply pair your Metabo Tracker with the Find My app to view it right alongside your Apple devices. If a personal item connected to the Metabo Tracker ever goes missing, use the Find My app to locate it on a map and play a sound if the item is nearby. You can also put your Metabo Tracker in Lost Mode to display a message and a phone number to anyone who might find it.

ATTACHING THE DEVICE

See illustration on the last page. 1) Unscrew the clip and fasten in a metaBOX. (To disassemble: press the clips towards the tracker using a Phillips head screwdriver.) 2) Secure with a screw. 3) Use double-sided tape or (4) a cable tie to attach the device to an object.

REPLACING THE BATTERY

See illustration on the last page. This product has a replaceable CR2450 battery that will last up to 3 years. When the battery runs out you can replace it in three simple steps.

Only use the specified battery type: CR2450.

1. Unscrew the 4 screws on the front side and remove the base plate.
2. Replace the battery with a new CR2450 type battery. Ensure correct polarity, see the image on the back.
3. Use the 4 screws to screw the base plate back in place.

FACTORY RESET

How to complete a factory reset:

Case A: if there is a Bluetooth connection to the Tracker:
Open the Find My app on your iPhone or iPad, tap "Remove object".

Case B: if there is **not** a Bluetooth connection to the Tracker:

1. Open the Find My app on your iPhone or iPad, tap "Remove object".
2. Press button 1 for 30 seconds (= "metabo" logo on the Tracker).
3. The tracker will begin to beep in 1-second intervals.
4. Release the button right after you hear the 5th beep.
5. After a successful factory reset you will hear a confirmation sound.

REQUIREMENTS

To use the Find My-app to locate this item, the latest version of iOS, iPadOS, watchOS or macOS is recommended.

PRIVACY

The Apple Find My network uses advanced encryption to ensure that no one else, not even Apple or Metabo can view the location of your Tracker.

Note: Using the Tracker to track a person without their approval is considered a crime in many countries and regions of the world.

SPECIFICATIONS

Range: up to 60 m (200 ft) - line of sight
Temperature range: -15 °C to +50°C (5 °F to 122 °F)
Modulation method: GFSK
Antenna power: < 1mW
Operating frequency band: 2402-2480 MHz

WARNING

This product is not a toy. Do not ingest. Large metal parts near your mobile device or Tracker can interfere with the Bluetooth signal. Warning! Lithium battery inside. Risk of explosion in case of incorrect use. Please do not expose the product to a direct heat source. Please do not expose the product to any mechanical stress or impact. Do not attempt to disassemble your Tracker (exchanging the battery is permitted). You run the risk of electric shock and voiding your warranty.

DECLARATION OF CONFORMITY

This object finder is compliant with CE and FCC directives. This device complies with Part 15 of the FCC Rules and with Industry Canada licence-exempt RSS standard(s). Operation is subject to the following two conditions: 1. This device may not cause harmful interference, and 2. This device must accept any interference received, including interference that may cause undesired operation. The relevant declaration of conformity is available at portal.metabo-service.com/ce170279810. Any changes or modifications not expressly approved by the party responsible for compliance, may void the authorization to operate this equipment. This device complies with the RF exposure SAR test exclusion requirements for portable devices, if a minimum separation distance of 5 mm is maintained. However, the device shall be used in such a manner that the potential for human contact during normal operation is minimized.

WEEE DIRECTIVE & PRODUCT DISPOSAL

Observe national regulations on environmentally compatible disposal and on the recycling of disused devices, packaging and accessories.

Packaging materials must be disposed of according to their labeling in accordance with municipal guidelines. Further information can be found at www.metabo.com in the "Service" section.



For EU countries only: Never dispose of appliances in your household waste!
According to European directive 2012/19/EU on Waste Electrical and Electronic Equipment and its implementation in national law, used devices must be collected separately and delivered for environmentally-friendly recycling.

LEGAL APPROVAL

Use of the Works with Apple badge means that a product has been designed to work specifically with the technology identified in the badge and has been certified by the product manufacturer to meet Apple Find My network product specifications and requirements. Apple is not responsible for the operation of this device or use of this product or its compliance with safety and regulatory standards Apple, iPad, iPhone, iPod touch, Mac, iPadOS, macOS, watchOS and Find My are trademarks of Apple Inc., registered in the U.S. and other countries. IOS is a trademark or registered trademark of Cisco in the U.S. & other countries and is used under license.

FRANÇAIS

Notice originale

Le traceur Metabo est un localisateur d'objets qui vous aide à retrouver vos outils Metabo ou vos objets personnels à l'aide de l'application « Localiser » sur votre iPhone, iPad, iPod touch ou Mac et de l'application « Localiser appareils » sur l'Apple Watch.

COMMENÇONS

1. **Ouvrez l'application « Localiser » sur votre iPhone ou iPad, appuyez sur + et « Ajouter un objet (+) ».**
2. **Pendant que l'application « Localiser » cherche l'objet, appuyez une fois sur le bouton 1 (=inscription « metabo » sur le traceur) et attendez le signal sonore.**
3. **Après l'installation, vous pouvez localiser votre traceur Metabo avec l'application « Localiser » sur votre iPhone, iPad, iPod touch ou Mac et avec l'application « Localiser appareils » sur l'Apple Watch.**
4. **Expérience utilisateur étendue avec l'application Metabo (connexion de la machine au traceur) !**

FONCTIONS DE BASE

Le traceur Metabo fonctionne exclusivement avec le réseau « Localiser » d'Apple. Le réseau « Localiser » vous permet de retrouver de manière simple et sûre vos objets personnels à l'aide de l'application « Localiser » sur votre iPhone, iPad, iPod touch ou Mac et de l'application « Localiser appareils » sur l'Apple Watch. Il vous suffit de jumeler votre traceur Metabo avec l'application « Localiser » pour qu'il s'affiche directement à côté de vos appareils Apple. Si vous perdez un objet personnel connecté au traceur Metabo, l'application « Localiser » vous permet de le trouver sur une carte et de faire retentir un signal sonore lorsque l'objet se trouve à proximité. Vous pouvez également régler votre traceur Metabo en mode « Perdu » pour faire afficher un message et un numéro de téléphone à l'attention de la personne qui le trouvera.

FIXATION

Voir illustration à la dernière page. 1) Visser le clip et fixer le traceur sur un coffret metaBOX. (Pour le démontage : serrer les pinces en direction du traceur à l'aide d'un tournevis cruciforme.) 2) Visser le traceur avec une vis. 3) Fixer le traceur à un objet à l'aide de ruban adhésif double face ou 4) à l'aide d'un serre-fils.

REMPLACEMENT DE LA PILE

(Australie : impérativement faire remplacer la pile par le service Metabo.)

Voir illustration à la dernière page. Ce produit est équipé d'une pile remplaçable CR2450 d'une durée de vie de 3 ans. Lorsque la pile est déchargée, vous pouvez la remplacer en trois étapes faciles :

Utilisez uniquement le type de pile indiqué : CR2450.

1. Retirez les 4 vis à l'avant et enlevez la plaque du dessous.
2. Remplacez la pile par une nouvelle pile de type CR2450. Veillez à respecter la polarité indiquée sur l'illustration au dos.
3. Remplacez la plaque du dessous à l'aide des 4 vis.

RÉINITIALISATION

Comment effectuer une réinitialisation :

Cas A : si le traceur **est** connecté au Bluetooth :
ouvrez l'application « Localiser » sur votre iPhone ou iPad, appuyez sur « Supprimer l'objet ».

Cas B : si le traceur **n'est pas** connecté au Bluetooth :
1. ouvrez l'application « Localiser » sur votre iPhone ou iPad, appuyez sur « Supprimer l'objet ».
2. Appuyez durant 30 secondes sur le bouton 1 (=inscription « metabo » sur le traceur).
3. Le traceur commence à émettre des signaux sonores toutes les secondes.
4. Relâchez immédiatement le bouton après le 5^e signal sonore.
5. Lorsque la réinitialisation a été effectuée, un signal sonore de confirmation retentit.

EXIGENCES

Pour utiliser l'application « Localiser » pour retrouver des objets, il est recommandé d'utiliser la version la plus récente d'iOS, iPodOS, watchOS ou macOS.

VIE PRIVÉE

Le réseau « Localiser » d'Apple utilise un cryptage avancé afin d'assurer que personne d'autre, pas même Apple ou Metabo, ne puisse afficher la localisation de votre traceur.
Remarque : l'utilisation du traceur pour la localisation de personnes sans leur accord est un délit dans de nombreux pays et régions.

SPÉCIFICATIONS

Portée : jusqu'à 60 m (200 ft) - ligne de vue
Plage de température : -15 °C à +50 °C(5 °F à 122 °F)
Méthode de modulation : GFSK
Puissance de l'antenne : < 1 mW
Bande de fréquence lors de l'utilisation :2402 - 2480 MHz

AVERTISSEMENT

Ce produit n'est pas un jouet et n'est pas comestible. De grandes pièces métalliques à proximité de votre téléphone portable ou du traceur peuvent perturber le signal Bluetooth. Avertissement ! Contient une pile au lithium. Risque d'explosion en cas d'utilisation incorrecte. Ne pas exposer le produit à une source de chaleur directe. Ne pas exposer le produit à des influences mécaniques. Ne pas démonter le traceur (le remplacement de la pile est autorisé. Australie : impérativement faire remplacer la pile par le service Metabo.). Risque d'électrocution et d'annulation de la garantie.

DÉCLARATION DE CONFORMITÉ

Ce localisateur d'objets est conforme aux réglementations CE et FCC. Cet appareil est conforme à la partie 15 de la réglementation FCC et aux normes RSS d'Industrie Canada applicables aux appareils exempts de licence. L'utilisation de cet appareil est soumise aux deux dispositions suivantes : 1. Cet appareil ne doit pas causer d'interférences nuisibles et 2. Cet appareil doit accepter toute interférence, y compris toute interférence qui pourrait occasionner un fonctionnement inopportun. La déclaration de conformité correspondante est disponible sur portal.metabo-service.com/ce/170279810. Tout changement ou toute modification qui n'a pas été

approuvée par la partie compétente peut annuler le droit d'utiliser l'appareil. Cet appareil est conforme aux exigences d'exclusion du test SAR d'exposition RF pour les appareils portables si une distance minimale de 5 mm est respectée. L'appareil doit cependant être utilisé de manière à minimiser le potentiel de contact humain pendant une utilisation normale.

DIRECTIVE DEEE ET ÉLIMINATION DU PRODUIT

Respectez les prescriptions nationales concernant l'élimination écologique et le recyclage des appareils usagés, des emballages et des accessoires.

Les matériaux d'emballage doivent être mis au rebut selon les directives locales, conformément à leur marquage. Vous trouverez de plus amples informations à ce sujet sur www.metabo.com dans la rubrique Service.



Pour les pays européens uniquement : ne pas jeter les appareils dans les ordures ménagères ! Conformément à la directive européenne 2012/19/UE relative aux déchets d'équipements électriques ou électroniques et à sa transposition dans la législation nationale, les appareils électriques doivent être collectés à part et soumis à un recyclage respectueux de l'environnement.

LÉGALEMENT AUTORISÉ

L'utilisation de « Fonctionne uniquement avec une pièce d'identité Apple » signifie qu'un produit a été spécialement développé pour la technologie indiquée et que le fabricant du produit certifie qu'il est conforme aux spécifications et aux exigences de produit du réseau « Localiser » d'Apple. Apple décline toute responsabilité pour le fonctionnement de cet appareil ou pour l'utilisation de ce produit ou pour le respect des normes de sécurité et officielles. Apple, iPad, iPhone, iPod touch, Mac, iPadOS, macOS, watchOS et Localiser sont des marques d'Apple Inc. déposées aux USA et dans d'autres pays. IOS est une marque ou une marque déposée de Cisco aux USA et dans d'autres pays et est utilisée sous licence.

NEDERLANDS

Oorspronkelijke gebruiksaanwijzing

De Metabo-tracker is een systeem voor het zoeken van voorwerpen, die u helpt om gereedschap van Metabo of persoonlijke spullen met behulp van de Apple app "Zoek mijn" op uw iPhone, iPad, iPod touch of Mac te vinden, of eventueel met de app "Zoek apparaten" op de Apple Watch.

LATEN WE BEGINNEN

1. Open de app "Zoek mijn" op uw iPhone of iPad, en tik op + en "Voeg ander object toe (+)".
2. Terwijl de app "Zoek mijn" zoekt, drukt u eenmaal op de knop 1 (= opschrift "metabo" op de tracker) dan hoort u een pieptoon.
3. Na de installatie kunt u uw Metabo-tracker met de app "Zoek mijn" op uw iPhone, iPad, iPod touch of Mac te vinden, of eventueel met de app "Zoek apparaten" op de Apple Watch.
4. Uitgebreide ervaring van gebruikers met de Metabo-app (toewijzing van machine aan tracker)!

BASISFUNCTIES

De Metabo-tracker werkt uitsluitend met het Apple-"Zoek mijn"-netwerk. Het "Zoek mijn"-netwerk biedt een eenvoudige en veilige mogelijkheid om uw persoonlijke spullen terug te vinden met behulp van de app "Zoek mijn" op uw iPhone, iPad, iPod touch of Mac of eventueel met de app "Zoek apparaten" op de Apple Watch. Koppel gewoon uw Metabo-tracker met de app "Zoek mijn" om hem op al uw Apple-apparaten weer te geven. Als een persoonlijk voorwerp dat verbonden is met de Metabo-tracker ooit zoekraakt, kunt u de app "Zoek mijn" gebruiken om het te vinden op een kaart en een signaal af te spelen als het voorwerp in de buurt is. U kunt de Metabo-tracker ook op de modi "Verloren" zetten om een bericht en telefoonnummer weer te geven voor degene die het vindt.

BEVESTIGEN

Zie de afbeelding op laatste pagina. 1) Schroef de clip erop en bevestig deze in een metaBOX. (Verwijderen: druk de klemmen met een sleufschroevendraaier naar de tracker toe.) 2) Met een schroef vastschroeven. 3) Met dubbelzijdige tape of 4) met kabelbinders aan een voorwerp bevestigen.

BATTERIJ VERVANGEN

(Australië: laat de batterij alleen vervangen door de Metabo-service.)

Zie de afbeelding op laatste pagina. Dit product heeft een verwisselbare CR2450-batterij met een levensduur van maximaal 3 jaar. Als de batterij leeg is, kunt u deze in drie eenvoudige stappen vervangen:

Gebruik alleen het hiervoor bestemde batterijtype: CR2450.

1. Verwijder de 4 schroeven aan de voorkant en verwijder de bodemplaat.
2. Vervang de batterij door een nieuwe CR2450-batterij; zie de afbeelding aan de achterkant voor de juiste polariteit.
3. Schroef de bodemplaat weer vast met de 4 schroeven.

TERUGZETTEN NAAR DE FABRIEKINSTELLINGEN

Zo zet u de tracker terug naar de fabriekinstellingen:

Situatie A: als er een Bluetooth-verbinding met de tracker bestaat:

Open de app "Zoek mijn" op uw iPhone of iPad, en tik op "Verwijder object".

Situatie B: als er geen Bluetooth-verbinding met de tracker bestaat:

1. Open de app "Zoek mijn" op uw iPhone of iPad, en tik op "Verwijder object".
2. Druk 30 seconden lang op knop 1 (= opschrift "metabo" op de tracker).
3. De tracker begint met tussenpozen van 1 seconde te piepen.
4. Laat de knop onmiddellijk los nadat u de 5e piep heeft gehoord.
5. Er klinkt een bevestigingston zodra de tracker op de fabriekinstellingen is teruggezet.

VEREISTEN

Om de app "Zoek mijn" te gebruiken voor het zoeken van voorwerpen, wordt de nieuwste versie van iOS, iPodOS, watchOS of macOS aanbevolen.

PRIVETELEFOON

Het Apple "Zoek mijn"-netwerk maakt gebruik van een uitgebreide codering, om zo te garanderen dan niemand anders de locatie van uw tracker kunnen zien, zelfs Apple of Metabo niet.

Opmerking: het gebruik van de tracker voor het volgen van personen is zonder hun toestemming in veel landen en regio's in de wereld strafbaar.

SPECIFICATIES

Reikwijdte: tot max. 60 m (200 ft) - zichtlijn
Temperatuurbereik: -15°C tot +50°C (5°F tot 122°F)
Modulatieprocedure: GFSK
Vermogen van de antenne: < 1 mW
Frequentie: 2402 - 2480 MHz

WAARSCHUWING

Dit product is geen speelgoed en is niet eetbaar. Grote metalen onderdelen in de buurt van uw telefoon of tracker kunnen het Bluetooth-signaal verstoren. Waarschuwing! Lithiumbatterij wordt meegeleverd. Gevaar voor een explosie bij onjuist gebruik. Stel het product niet bloot aan directe warmtebronnen. Stel het product niet bloot aan mechanische invloeden. Demonteer de tracker in geen geval zelf (alleen het verwisselen van de batterij is toegestaan. Australië: laat de batterij alleen vervangen door de Metabo-service.). Anders bestaat er gevaar voor een elektrische schok en verlies van de garantie.

VERKLARING VAN OVEREENSTEMMING

Deze zoeker van voorwerpen voldoet aan de CE- en FCC-richtlijnen. Dit apparaat voldoet aan deel 15 van de FCC-voorschriften en de van vergunning vrijgestelde RSS-norm(en) van Industry Canada. Het gebruik is onderworpen aan de volgende twee voorwaarden: 1. Dit apparaat mag geen schadelijke interferentie veroorzaken en 2. Dit apparaat moet iedere ontvangen interferentie accepteren, inclusief interferentie die tot een ongewenste werking kan leiden. De relevante verklaring van overeenstemming is beschikbaar op portal.metabo-service.com/ce170279810. Wijzigingen of aanpassingen die niet uitdrukkelijk zijn goedgekeurd door de partij die verantwoordelijk is voor de naleving, kunnen ervoor zorgen dat de gebruiker het apparaat niet meer mag gebruiken. Dit apparaat voldoet qua RF-blootstelling aan de SAR-testvereisten voor mobiele apparaten zolang een minimale afstand van 5 mm wordt aangehouden. Het apparaat wordt echter zodanig gebruikt dat de kans op menselijk contact tijdens normaal gebruik minimaal is.

WEEE-RICHTLIJNEN EN PRODUCTVERWIJDERING

Neem de nationale voorschriften voor een milieuvriendelijke verwijdering en de recycling van afgedankte apparaten, verpakkingen en toebehoren in acht. Verpakkingsmateriaal moet overeenkomstig hun codering volgens de gemeentelijke richtlijnen worden afgevoerd. Meer informatie vindt u op www.metabo.com onder Service.



Alleen voor EU-landen: geef uw apparaten nooit mee met het huisvuil! Volgens de Europese richtlijn 2012/19/EG inzake gebruikte elektrische en elektronische apparaten en de omzetting hiervan naar nationale wetgeving moeten oude apparaten gescheiden ingezameld en op milieuvriendelijke wijze afgevoerd worden.

WETTELIJK TOEGESTAAN

Het gebruik van de "Werkt alleen met Apple ID" betekent dat een product speciaal is ontworpen voor de aangegeven technologie en door de fabrikant van het product is gecertificeerd om zo te

voldoen aan de productspecificaties en de vereisten van het "Zoek mijn"-netwerk van Apple. Apple is niet verantwoordelijk voor de werking van dit apparaat of het gebruik van dit product of voor de naleving van de veiligheidsnormen en regelgeving van officiële instanties. Apple, iPad, iPhone, iPod touch, Mac, iPadOS, macOS, watchOS en Find My zijn handelsmerken van Apple Inc., geregistreerd in de Verenigde Staten en andere landen. IOS is een handelsmerk en gedeponeerd handelsmerk van Cisco in de Verenigde Staten en andere landen en wordt in licentie gebruikt.

ITALIANO

Istruzioni originali

Il Metabo Tracker è un dispositivo cerca-oggetti che vi aiuta a trovare i dispositivi Metabo oppure oggetti personali con l'app "Dov'è" di Apple sul proprio iPhone, iPad, iPod touch o Mac, come anche con l'app "Trova dispositivi" sull'Apple Watch.

INIZIAMO

1. **Aprire l'app "Dov'è" sul proprio iPhone o iPad, cliccare su + e "Aggiungi altro oggetto (+)".**
2. **Mentre "Dov'è" effettua la ricerca, premere una volta sul pulsante 1 (=scritta "metabo" sul tracker), si sentirà un bip.**
3. **Dopo l'installazione potete trovare il vostro Metabo Tracker con l'app "Dov'è" sul vostro iPhone, iPad, iPod touch o Mac, come anche con l'app "Trova dispositivi" sull'Apple Watch.**
4. **Un'esperienza migliorata per gli utenti con l'app Metabo (associazione della macchina con il tracker)!**

FUNZIONI BASE

Il Metabo Tracker lavora esclusivamente con la rete "Dov'è" di Apple. La rete "Dov'è" permette di trovare in modo semplice e sicuro i propri oggetti personali con l'app "Dov'è" sul proprio iPhone, iPad, iPod touch o Mac, come anche con l'app "Trova dispositivi" sull'Apple Watch. Accoppiare il proprio Metabo Tracker con l'app "Dov'è" per visualizzarlo direttamente insieme ai dispositivi Apple. Se si dovesse perdere un oggetto personale connesso con il Metabo Tracker, potete cercarlo su una scheda con l'app "Dov'è" e riprodurre un audio quando l'oggetto si trova nelle vicinanze. Potete impostare il Metabo Tracker anche in modalità "Smarrito" per visualizzare una notifica e un numero di telefono a chiunque lo trovi.

FISSAGGIO

Vedere la figura nell'ultima pagina. 1) Avvitare la clip e fissarla in un metaBOX. (Per smontare: spingere le graffette in direzione del tracker con un cacciavite a taglio.)
2) Avvitare con la vite. 3) Fissare a un oggetto con nastro biadesivo o 4) con una fascetta stringicavo.

SOSTITUZIONE DELLA BATTERIA

(Australia: fare sostituire la batteria soltanto al centro di assistenza Metabo.)

Vedere la figura nell'ultima pagina. Il presente prodotto è dotato di una batteria CR2450 che si

può sostituire e che ha una durata di vita massima di 3 anni. Quando la batteria è scarica, la si può sostituire in tre semplici passaggi:

Utilizzare soltanto il tipo di batteria indicato: CR2450.

1. Svitare le 4 viti sul lato anteriore e rimuovere la piastra base.
2. Sostituire la batteria con una nuova del tipo CR2450. Per la polarità corretta vedere la figura sul retro.
3. Riavvitare la piastra base con le 4 viti.

RIPRISTINO DELLE IMPOSTAZIONI PREDEFINITE

Il reset di fabbrica si effettua nel seguente modo:

Caso A: se è presente **una** connessione Bluetooth con il tracker:

Aprire l'app "Dov'è" sul proprio iPhone o iPad, cliccare su "Rimuovi oggetto".

Caso B: se **non** è presente alcuna connessione Bluetooth con il tracker:

1. Aprire l'app "Dov'è" sul proprio iPhone o iPad, cliccare su "Rimuovi oggetto".
2. Cliccare per 30 secondi sul pulsante 1 (=scritta "metabo" sul tracker).
3. Il tracker inizia a emettere un bip a intervalli di 1 secondo.
4. Rilasciare il pulsante immediatamente non appena si sente il quinto bip.
5. Una volta effettuato il reset di fabbrica con successo, viene emesso un bip di conferma.

REQUISITI

Per utilizzare l'app "Dov'è" per la ricerca degli oggetti si consiglia di utilizzare la versione più recente di iOS, iPodOS, watchOS o macOS.

SFERA PRIVATA

La rete "Dov'è" di Apple utilizza una crittografia estesa per garantire che nessun altro, nemmeno Apple o Metabo, possa visualizzare la posizione del tracker.

Avvertenza: in molti paesi e regioni del mondo, l'utilizzo del tracker per il tracciamento delle persone senza il loro consenso è un reato penale.

SPECIFICHE

Raggio d'azione: fino a 60 m (200 ft) - linea di visibilità
Campo di temperatura: da -15 °C a +50°C (da 5 °F a 122 °F)
Metodo di modulazione: GFSK
Potenza antenna: < 1 mW
Banda di frequenza di esercizio: 2402-2480 MHz

ATTENZIONE

Questo prodotto non è un giocattolo e non è commestibile. Pezzi metallici di grandi dimensioni che si trovano nelle vicinanze del proprio cellulare o tracker possono disturbare il segnale Bluetooth. Attenzione! Batteria al litio inclusa. Pericolo di esplosione in caso di utilizzo errato. Non esporre il prodotto a una fonte di calore diretta. Non esporre il prodotto a influssi meccanici. Non smantellare / smontare il tracker (è consentito sostituire la batteria. Australia: fare sostituire la batteria soltanto al centro di assistenza Metabo.). Si rischia di subire uno shock elettrico e invalidare la garanzia.

DICHIARAZIONE DI CONFORMITÀ

Il dispositivo cerca-oggetti è conforme alle direttive CE e FCC. Il presente dispositivo è conforme alla parte 15 del regolamento FCC e allo/agli standard RSS esente/i da licenza di Industry Canada. L'utilizzo è soggetto alle seguenti due condizioni: 1. Questo dispositivo non deve provocare interferenze nocive e 2. Questo dispositivo deve tollerare tutte le interferenze ricevute, anche quelle che potrebbero attivare funzioni indesiderate. La dichiarazione di conformità pertinente è disponibile all'indirizzo portal.metabo-service.com/ce170279810. Qualsiasi variazione o modifica che non sia stata autorizzata in via esclusiva dalla parte responsabile può annullare l'autorizzazione all'uso del dispositivo. Questo dispositivo soddisfa i requisiti del test SAR dell'esposizione a RF per dispositivi mobili rispettando una distanza minima di 5 mm. Il dispositivo, tuttavia, viene impiegato in modo tale da ridurre al minimo il potenziale di contatto umano durante il normale utilizzo.

LINEE GUIDA WEEE E SMALTIMENTO DEL PRODOTTO

Attenersi alle norme nazionali riguardo allo smaltimento ecocompatibile e al riciclaggio di dispositivi fuori servizio, imballaggi e accessori.

I materiali di imballaggio devono essere smaltiti in base al relativo contrassegno, secondo le regole comunali. Per ulteriori informazioni si rimanda al sito www.metabo.com, nella sezione Assistenza.



Solo per i Paesi UE: non smaltire l'apparecchio con i rifiuti domestici! Ai sensi della direttiva europea 2012/19/UE sugli utensili elettrici ed elettronici usati e del recepimento nella legislazione nazionale, gli apparecchi usati devono essere smaltiti separatamente e conferiti a un sistema di riciclaggio ecocompatibile.

LEGALMENTE AUTORIZZATO

L'utilizzo dell'opzione "Funziona solo con la scheda ID Apple" significa che un prodotto è stato sviluppato specificamente per la tecnologia indicata sulla scheda ID ed è stato certificato dal relativo produttore per soddisfare le specifiche e i requisiti del prodotto della rete "Dov" di Apple. Apple non è responsabile del funzionamento di questo dispositivo o dell'utilizzo di questo prodotto o del rispetto degli standard di sicurezza e degli standard ufficiali. Apple, iPad, iPhone, iPod touch, Mac, iPadOS, macOS, watchOS e Find My sono marchi di Apple Inc. registrati negli USA e in altri paesi. iOS è un marchio di Cisco o un marchio registrato negli USA e in altri paesi e viene utilizzato su licenza.

ESPAÑOL Manual original

El Metabo Tracker es un localizador de objetos que le ayuda a encontrar sus herramientas de Metabo o sus objetos personales con la aplicación de Apple "Buscar", que está disponible en su iPhone, iPad, iPod touch o Mac, así como con la aplicación "Buscar dispositivos" en el Apple Watch.

COMENCEMOS

1. Abra la aplicación "Buscar" en su iPhone o iPad, pulse + y "Añadir otro objeto (+)".
2. Mientras la aplicación "Buscar" está buscando, pulse una vez el botón 1 (= aparece "metabo" en el Tracker) y escuchará un pitido.
3. Tras la instalación, puede encontrar su Metabo Tracker con la aplicación "Buscar" de su iPhone, iPad, iPod touch o Mac, así como con la aplicación "Buscar dispositivos" en el Apple Watch.
4. **Mejor experiencia del usuario con la aplicación de Metabo (asignación de la máquina al Tracker)**

FUNCIONES BÁSICAS

El Metabo Tracker funciona exclusivamente con la red "Buscar" de Apple. La red "Buscar" ofrece una forma sencilla y segura de encontrar sus objetos personales utilizando la app "Buscar" de su iPhone, iPad, iPod touch o Mac, así como la app "Buscar dispositivos" del Apple Watch. Solo tiene que vincular su Metabo Tracker con la aplicación "Buscar" para visualizarlo junto a sus dispositivos Apple. Si alguna vez se pierde un objeto personal conectado al Metabo Tracker, puede utilizar la aplicación "Buscar" para encontrarlo en un mapa y reproducir un sonido si el objeto está cerca. También puede poner el Metabo Tracker en modo "Perdido" para mostrar un mensaje y un número de teléfono a la persona que lo encuentre.

FIJAR

Véase la figura de la última página. 1) Enrosque un pasador y fíjelo a una metaBOX. (Para desmontarlo: presione las abrazaderas en dirección al Tracker con un destornillador de ranura)
2) Fíjelo con el tornillo. 3) Fíjelo a un objeto con cinta adhesiva de doble cara o 4) con bridas para cables.

CAMBIO DE PILA

(Australia: encargue la sustitución de la pila únicamente al servicio técnico de Metabo)

Véase la figura de la última página. Este producto tiene una pila CR2450 reemplazable, con una vida útil de hasta 3 años. Si la pila está descargada, puede cambiarla en tres sencillos pasos: Utilice únicamente el tipo de pila indicado: CR2450.

1. Retire los 4 tornillos de la parte delantera y saque la placa de la base.
2. Sustituya la pila por una nueva del tipo CR2450. Verá la polaridad correcta en la figura del dorso.
3. Atornille la placa de la base de nuevo con los 4 tornillos.

RESTABLECER LOS VALORES DE FÁBRICA

Así puede restablecer los valores de fábrica:

Caso A: si **hay** conexión Bluetooth con el Tracker:

Abra la aplicación "Buscar" en su iPhone o iPad, pulse "Eliminar objeto".

Caso B: si **no** hay conexión Bluetooth con el Tracker:

1. Abra la aplicación "Buscar" en su iPhone o iPad, pulse "Eliminar objeto".
2. Pulse el botón 1 durante 30 segundos (= aparece "metabo" en el Tracker).
3. El Tracker empieza a emitir un pitido cada segundo.
4. Suelte el botón inmediatamente después escuchar el quinto pitido.

5. Una vez restablecidos los ajustes de fábrica correctamente escuchará un tono de confirmación.

REQUISITOS

Si desea utilizar la app "Buscar" para encontrar objetos, se recomienda la última versión de iOS, iPodOS, watchOS o macOS.

PRIVACIDAD

La red "Buscar" de Apple utiliza un cifrado avanzado para garantizar que nadie más, ni siquiera Apple o Metabo, pueda ver la ubicación de tu Tracker.

Nota: Utilizar el Tracker para seguir a personas sin su consentimiento es un delito en muchos países y regiones del mundo.

ESPECIFICACIONES

Alcance: hasta 60 m (200 pies) - línea visual

Rango de temperatura: de -15 °C a +50 °C (de 5 °F a 122 °F)

Método de modulación: GFSK

Potencia de la antena: < 1 mW

Banda de frecuencia de servicio: 2402-2480 MHz

ADVERTENCIA

Este producto no es un juguete y no se puede utilizar para el ocio. Las piezas metálicas grandes cerca de su teléfono móvil o del Tracker pueden interferir con la señal Bluetooth. Advertencia Batería de litio incluida. Peligro de explosión si se utiliza incorrectamente. No exponga el producto a una fuente de calor directa. No exponga el producto a influencias mecánicas. No desmonte/ desarme el Tracker (puede cambiar las pilas. Australia: encargue la sustitución de la batería únicamente al servicio técnico de Metabo). Existe peligro de descarga eléctrica y de la pérdida de garantía.

DECLARACIÓN DE CONFORMIDAD

Este localizador de objetos cumple las directrices de la CE y la FCC. Este dispositivo cumple la Parte 15 de las normas de la FCC y la(s) norma(s) RSS exenta(s) de licencia de Industry Canada. La utilización está sujeta a las dos disposiciones siguientes: 1 Este dispositivo no puede causar interferencias perjudiciales, y 2. Este dispositivo debe aceptar cualquier interferencia recibida, incluidas las que puedan causar un funcionamiento no deseado. La Declaración de conformidad correspondiente está disponible en portal.metabo-service.com/ce170279810. Cualquier cambio o modificación que no haya sido expresamente aprobado por el responsable del cumplimiento podría anular el derecho del usuario para utilizar el dispositivo. Este dispositivo cumple los requisitos de exclusión de la prueba SAR de exposición a RF para dispositivos móviles siempre que se mantenga una distancia mínima de 5 mm. No obstante, el dispositivo se utiliza de forma que se minimice la posibilidad de contacto humano durante su uso normal.

DIRECTRICES WEEE Y ELIMINACIÓN DE PRODUCTOS

Cumpla lo estipulado por las normativas nacionales relativas a la gestión ecológica de los residuos y al reciclaje de aparatos, embalaje y accesorios usados.

Los materiales de embalaje deben eliminarse de acuerdo con su etiquetado y según las directrices municipales. Puede encontrar más información en www.metabo.com en la sección Servicio.



Solo para países de la UE. No tire los aparatos a la basura. Según la directiva europea 2012/19/UE sobre residuos de aparatos eléctricos y electrónicos aplicable por ley en cada país, los aparatos usados se deben recoger por separado y posteriormente llevar a cabo un reciclaje acorde con el medio ambiente.

AUTORIZACIÓN LEGAL

El uso del distintivo "Funcionamiento solo con Apple" significa que un producto ha sido diseñado específicamente para la tecnología especificada en el distintivo y que el fabricante del producto ha certificado que cumple las especificaciones del producto y los requisitos de la red "Buscar" de Apple. Apple no se hace responsable del funcionamiento de este dispositivo o del uso de este producto ni del cumplimiento de las normas de seguridad y reglamentarias. Apple, iPad, iPhone, iPod touch, Mac, iPadOS, macOS, watchOS y Find My son marcas comerciales de Apple Inc. registradas en EE. UU. y otros países. IOS es una marca comercial o registrada de Cisco en EE. UU. y otros países y se utiliza bajo licencia.

PORTUGUÊS

Manual original

O localizador da Metabo é um localizador de objetos que o ajuda a encontrar as suas ferramentas da Metabo ou os seus objetos pessoais com a aplicação "Encontrar" da Apple no seu iPhone, iPad, iPod touch ou Mac, bem como no seu Apple Watch, com a aplicação "Encontrar dispositivos".

VAMOS COMEÇAR

1. Abra a aplicação "Encontrar" no seu iPhone ou iPad, clique em + e "Adicionar outro objeto (+)".
2. Enquanto a aplicação "Encontrar" está a procurar, pressione uma vez o botão 1 (=inscrição "metabo" no localizador) e ouvirá um sinal sonoro.
3. Depois da instalação poderá encontrar o seu localizador da Metabo no seu iPhone, iPad, iPod touch ou Mac, com a aplicação "Encontrar", bem como no seu Apple Watch, com a aplicação "Encontrar dispositivos".
4. Experiência do utilizador melhorada com a aplicação da Metabo (atribuição da máquina ao localizador)

FUNÇÕES BÁSICAS

O localizador da Metabo trabalha exclusivamente com a rede "Encontrar" da Apple. A rede "Encontrar" oferece a possibilidade de encontrar os seus objetos pessoais de forma simples e segura no seu iPhone, iPad, iPod touch ou Mac, com a ajuda da aplicação "Encontrar", bem como no seu Apple Watch, com a aplicação "Encontrar dispositivos". Basta emparelhar o seu localizador da Metabo com a aplicação "Encontrar", para o exibir diretamente ao lado dos seus dispositivos da Apple. Se alguma vez perder um objeto pessoal ligado ao localizador da Metabo,

poderá procurá-lo no mapa com a aplicação "Encontrar" e reproduzir um som quando o objeto se encontrar nas proximidades. Poderá também colocar o seu localizador da Metabo no modo "Perdido", para exibir uma notificação e um número de telefone a qualquer pessoa que o encontre.

FIXAR

Ver figura na última página. 1) Aparafusar o clipe e fixar numa metaBOX. (Para desmontar: pressionar os grampos com uma chave de fendas no sentido do localizador.)
2) Aparafusar firmemente com o parafuso. 3) Fixar num objeto com fita cola dupla face ou 4) com braçadeiras de cabo.

SUBSTITUIR A PILHA

(Austrália: a pilha apenas deve ser substituída pela assistência técnica da Metabo.)
Ver figura na última página. Este produto dispõe de uma pilha CR2450 substituível, com uma durabilidade de até 3 anos. Quando a pilha estiver descarregada, poderá substituí-la em três passos simples:

Utilize exclusivamente o tipo de pilhas indicado: CR2450.

1. Retire os 4 parafusos na parte dianteira e remova a placa de base.
2. Substitua a pilha por uma pilha nova do tipo CR2450. Verifique a polaridade correta na figura no verso.
3. Volte a aparafusar a placa de base com os 4 parafusos.

REPOR PARA DEFINIÇÕES DE FÁBRICA

Realize a reposição para definições de fábrica da seguinte forma:

Situação A: se existir uma ligação Bluetooth para o localizador:
abra a aplicação "Encontrar" no seu iPhone ou iPad, clique em "Remover objeto".

Situação B: se não existir nenhuma ligação Bluetooth para o localizador:

1. abra a aplicação "Encontrar" no seu iPhone ou iPad, clique em "Remover objeto".
2. Pressione durante 30 segundos o botão 1 (=inscrição "metabo" no localizador).
3. O localizador começa a tocar no espaço de 1 segundo.
4. Solte imediatamente o botão, depois de ouvir o 5º sinal sonoro.
5. Depois de uma reposição de fábrica bem sucedida, ouvirá um som de confirmação.

REQUISITOS

Para utilizar a aplicação "Encontrar" para encontrar objetos, recomendamos a utilização da versão mais recente de iOS, iPodOS, watchOS ou macOS.

PRIVACIDADE

A rede "Encontrar" da Apple utiliza uma encriptação melhorada, para garantir que mais ninguém, nem mesmo a Apple ou a Metabo, possa exibir a localização do seu localizador.

Nota: A utilização do localizador para a monitorização de pessoas sem o seu consentimento é crime em muitos países e regiões do mundo.

ESPECIFICAÇÕES

Alcance: até 60 m (200 pés) - linha de visão
Intervalo de temperaturas: -15 °C até +50 °C (5 °F até 122 °F)

Método de modulação: GFSK
Potência da antena: < 1 mW
Banda da frequência de funcionamento: 2402-2480 MHz

AVISO

Este produto não é nenhum brinquedo e não é comestível. A peças metálicas grandes nas proximidades do seu telemóvel ou do localizador podem interferir com o sinal Bluetooth. Aviso! Contém pilha de lítio. Perigo de explosão em caso de utilização incorreta. Não expor o produto a nenhuma fonte de calor direta. Não expor o produto a influências mecânicas. Não desagregar/desmontar o localizador (A substituição da pilha é permitida. Austrália: a pilha apenas deve ser substituída pela assistência técnica da Metabo.) Existe perigo de um choque elétrico e da perda da garantia.

DECLARAÇÃO DE CONFORMIDADE

Este localizador de objetos está em conformidade com as diretivas da CE e da FCC. Este dispositivo está em conformidade com a parte 15 das regras da FCC e com o(s) padrão(ões) RSS de isenção da licença do Ministério da Indústria do Canadá. A utilização está sujeita às seguintes duas disposições: 1. Este dispositivo não pode causar interferências prejudiciais e 2. Este dispositivo deve aceitar quaisquer interferências recebidas, incluindo interferências, que possam causar funções indesejadas. A Declaração de Conformidade relevante está disponível em portal.metabo-service.com/ce/170279810. Quaisquer alterações ou modificações, que não tenham sido exclusivamente autorizadas pela parte responsável, podem extinguir a autorização para a utilização do dispositivo. Este dispositivo está em conformidade com os requisitos de exclusão do teste SAR de exposição a RF para dispositivos móveis, desde que seja mantida uma distância mínima de 5 mm. No entanto, o dispositivo deve ser utilizado de forma a minimizar o potencial de contacto humano durante uma utilização normal.

DIRETIVAS DA WEEE E ELIMINAÇÃO DO PRODUTO

Respeite as determinações nacionais sobre a eliminação ecológica e sobre a reciclagem de dispositivos usados, embalagens e acessórios.

Os materiais da embalagem devem ser eliminados em conformidade com a sua identificação, de acordo com as diretivas municipais. Poderá encontrar notas adicionais em www.metabo.com na área da assistência técnica.



Apenas para países da UE: não coloque o dispositivo no lixo doméstico! De acordo com a diretiva europeia 2012/19/UE sobre equipamentos elétricos e eletrónicos usados, e na conversão ao direito nacional, os dispositivos usados devem ser recolhidos em separado e entregues a uma reciclagem ecologicamente correta.

LEGALMENTE AUTORIZADO

A utilização do distintivo "Funciona apenas com Apple" significa que um produto foi especialmente desenvolvido e certificado pelo fabricante do produto, para a tecnologia indicada no certificado, para cumprir as especificações e requisitos do produto da rede "Encontrar" da Apple. A Apple não se responsabiliza pela operação deste dispositivo, pela utilização deste produto, nem pelo cumprimento dos padrões de segurança e regulamentares. Apple, iPad, iPhone, iPod touch, Mac, iPadOS, macOS, watchOS e Find My são marcas da Apple Inc.,

registadas nos EUA e noutros países. IOS é uma marca ou uma marca registada da Cisco nos EUA e noutros países, que é utilizada sob licença.

SVENSKA

Bruksanvisning i original

Metabo Tracker är en spåringsenhet som hjälper dig att hitta dina Metabo-verktyg eller personliga föremål med hjälp av appen "Hitta" från Apple på din iPhone, iPad, iPod touch eller Mac eller med appen "Hitta enheter" på Apple Watch.

SÄTTA IGÅNG

1. **Öppna appen "Hitta" på din iPhone eller iPad, tryck på + och på "Lägg till ett annat föremål (+)".**
2. **Medan appen "Hitta" söker trycker du en gång på knappen 1 (= text "metabo" på trackern) så hörs ett pip ljud.**
3. **Efter installation kan du hitta din Metabo Tracker med hjälp av appen "Hitta" på din iPhone, iPad, iPod touch eller Mac eller med appen "Hitta enheter" på Apple Watch.**
4. **Utökad användarupplevelse med Metabo-appen (tilldelning av maskin till tracker)!**

GRUNDFUNKTIONER

Metabo Tracker arbetar uteslutande med Apples "Hitta"-nätverk. "Hitta"-nätverket utgör en enkel och säker lösning som du kan använda för att hitta dina personliga föremål med hjälp av appen "Hitta" på din iPhone, iPad, iPod touch eller Mac eller med appen "Hitta enheter" på Apple Watch. Koppla helt enkelt din Metabo Tracker med appen "Hitta" för att visa den direkt intill dina Apple-enheter. Om ett personligt föremål som är anslutet till Metabo Tracker tappas bort kan du leta efter det på en karta med hjälp av appen "Hitta" och spela upp ljud när föremålet finns i närheten. Du kan även markera din Metabo Tracker som "Förklarad". Då visas ett meddelande och ett telefonnummer för alla som hittar den.

FASTSÄTTNING

Se bild på sista sidan. 1) Skruva fast klämman och sätt fast på en metaBOX. (För demontering: Tryck klamrarna mot trackern med en spårskruvmejsel.)

2) Dra åt med skruven. 3) Sätt fast på ett föremål med dubbelsidig tejp eller 4) med buntband.

BYTE AV BATTERI

(Australien: Batteriet får endast bytas ut av Metabos service.)

Se bild på sista sidan. Denna produkt har ett utbytbart CR2450-batteri med en livslängd på upp till 3 år. När batteriet är förbrukat kan det bytas ut i tre enkla steg:

Använd endast angiven batterityp: CR2450.

1. Ta bort de 4 skruvarna på framsidan och ta bort bottenplattan.
2. Byt ut batteriet mot ett nytt batteri av typen CR2450. Rätt polaritet visas på bilden på baksidan.
3. Sätt tillbaka bottenplattan med de 4 skruvarna.

ÅTERSTÄLLNING AV FABRIKINSTÄLLNINGAR

Så här återställer du fabriksinställningarna:

Fall A: Om det **finns** en Bluetooth-anslutning till trackern:

Öppna appen "Hitta" på din iPhone eller iPad och tryck på "Ta bort föremål".

Fall B: Om det **inte** finns en Bluetooth-anslutning till trackern:

1. Öppna appen "Hitta" på din iPhone eller iPad och tryck på "Ta bort föremål".
2. Tryck på knappen 1 (= text "metabo" på trackern) i 30 sekunder.
3. Trackern börjar avge ett pip ljud varje sekund.
4. När du hör det femte pip ljudet ska du genast släppa knappen.
5. När fabriksinställningarna har återställts hörs en bekräftelse signal.

KRAV

För att du ska kunna använda appen "Hitta" för att hitta föremål rekommenderas den senaste versionen av iOS, iPodOS, watchOS eller macOS.

INTEGRITET

Apples "Hitta"-nätverk använder en utökad kryptering för att säkerställa att ingen annan, inte ens Apple eller Metabo, kan se positionen för din tracker.

Obs: Användning av trackern för att spåra personer utan deras samtycke är ett brott i många länder och regioner i världen.

SPECIFIKATIONER

Räckvidd: upp till 60 m (200 ft) - siktlinje
Temperaturområde: -15 °C till +50°C (5 °F till 122 °F)
Modulationsmetod: GFSK
Antenneffekt: < 1 mW
Driftsfrekvensband: 2402-2480 MHz

VARNING

Denna produkt är ingen leksak. Stora metalldelar i närheten av din mobil eller tracker kan störta Bluetooth-signalen. Varning! Litiumbatteri ingår. Explosionsrisk vid felaktig användning. Utsätt inte produkten direkt för en värmekälla. Utsätt inte produkten för mekanisk påverkan. Trackern får inte tas isär/demonteras (batteribyte är tillåtet. Australien: batteriet får endast bytas ut av Metabos service). Risk för elstöt eller förlust av garanti.

FÖRSÄKRAN OM ÖVERENSSTÄMMELSE

Denna spåringsenhet överensstämmer med relevanta CE- och FCC-krav. Denna enhet överensstämmer med del 15 i FCC-reglerna och Industry Canadas licensundantagna RSS-standard(er). Användningen regleras av följande två krav: 1. Produkten kan inte orsaka skadliga interferenser och 2. Produkten måste ta upp alla inkommande interferenser, även sådana som kan orsaka oönskade funktioner. Relevant försäkrans om överensstämmelse finns på portal.metabo-service.com/ce170279810. Alla ändringar eller modifieringar som inte godkänns uttryckligen av ansvarig part kan leda till att tillståndet för användning av enheten upphör att gälla. Denna enhet överensstämmer med uteslutningskriterierna för RF-exponering i SAR-testet för

mobila enheter så länge ett minsta avstånd på 5 mm bibehålls. Enheten används dock på ett sätt där risken för kontakt med personer under normal användning minimeras.

WEEE-DIREKTIV OCH BORTSKAFFANDE

Följ nationella miljöföreskrifter för omhändertagande och återvinning av uttjänta maskiner, förpackningar och tillbehör.

Förpackningsmaterial måste bortskaffas i enlighet med kommunala riktlinjer baserat på produktmärkningen. Mer information finns på www.metabo.com under service.

Gäller bara EU-länder: släng inte produkten i hushållssoporna! Enligt Europaparlamentets och rådets direktiv 2012/19/EU om avfall som utgörs av eller innehåller elektriska eller elektroniska produkter och dess införlivande i den nationella lagstiftningen ska uttjänta produkter samlas in separat och återvinnas på ett miljövänligt sätt.

RÄTTSLIGT TILLSTÅND

Användningen av inbyggt "Fungerar bara med Apple" innebär att en produkt har utvecklat speciellt för den teknik som specificeras i inbyggt och har certifierats av tillverkaren för att uppfylla produktspecifikationerna och produktkraven i Apples "Hitta"-nätverk. Apple ansvarar inte för användningen av denna produkt eller för efterlevnad av säkerhetsstandarder och myndighetsregler. Apple, iPad, iPhone, iPod touch, Mac, iPadOS, macOS, watchOS och Find My är varumärken som tillhör Apple Inc och är registrerade i USA och andra länder. IOS är ett varumärke eller ett registrerat varumärke i USA och andra länder som tillhör Cisco och används under licens.

SUOMI

Alkuperäiset ohjeet

Metabo Tracker on esinejäljitin, joka auttaa sinua löytämään Metabo-työkalsusi tai henkilökohtaiset tavarasi Applen "Etsi" -sovelluksella iPhoneissa, iPadissa, iPod touchissa tai Macissa sekä Apple Watchin "Etsi laitteita" -sovelluksella.

ALOITUS

1. Avaa "Etsi"-sovellus iPhoneissa tai iPadissa, napauta + ja "Lisää esine (+)".
2. Samalla kun "Etsi"-sovellus etsii, paina kerran painiketta 1 (= "metabo"-teksti jäljittimessä) ja kuulet äänimerkin.
3. Asennuksen jälkeen voit löytää Metabo Trackerin iPhoneen, iPadin, iPod touchin tai Macin "Etsi"-sovelluksella sekä Apple Watchin "Etsi laitteita" -sovelluksella.
4. Kattavampi käyttökokemus Metabo-sovelluksella (koneen osoittaminen jäljittimeen)!

PERUSTOIMINNOT

Metabo Tracker toimii yksinomaan Applen "Etsi"-verkon kanssa. "Etsi"-verkko tarjoaa helpon ja turvallisen tavan löytää henkilökohtaiset tavarasi iPhoneen, iPadin, iPod touchin tai Macin "Etsi"-sovelluksella sekä Apple Watchin "Etsi laitteita" -sovelluksella. Liitä vain Metabo Tracker "Etsi"-

sovellukseen, jolloin se näkyy suoraan Applen laitteiden vieressä. Jos jokin Metabo Trackeriin liitetyistä henkilökohtaisista esineistä katoaa, voit käyttää "Etsi"-sovellusta löytämään sen kartalta ja toistamaan äänen, jos esine on lähellä. Lisäksi voit asettaa Metabo Trackerin "Kadonnut"-tilaan, jolloin se näyttää viestin ja puhelinnumeron kaikille, jotka sen löytävät.

KIINNITYS

Katso kuva viimeiseltä sivulta. 1) Kierrä kiipsi paikalleen ja kiinnitä se metaBOXiin. (Irrottaminen: Paina kiipsit jäljittintä vastaan uraruuvitaltalla).
2) Kiinnitä ruuveilla. 3) Kiinnitä esineeseen kaksipuolisella teipillä tai 4) nippusiteillä.

AKUN VAIHTAMINEN

(Australia: Akun saa vaihtaa vain Metabon huoltopalvelu).

Katso kuva viimeiseltä sivulta. Tuotteessa on vaihdettava CR2450-paristo, jonka käyttöikä on enintään 3 vuotta. Kun paristo on tyhjä, voit vaihtaa sen kolmella yksinkertaisella toimenpiteellä: Käytä vain ilmoitettua paristotyyppiä: CR2450.

1. Irrota etupuolella olevat 4 ruuvia ja poista pohjalevy.
2. Vaihda paristo uuteen tyyppiin CR2450 paristoon. Tarkista oikea napaisuus takaosassa olevasta kuvasta.
3. Ruuvaa pohjalevy takaisin paikalleen 4 ruuvilla.

TEHDASASETUSTEN PALAUTTAMINEN

Näin palautat tehdasasetukset:

Tapaus A: jos jäljittimeen on Bluetooth-yhteys:

Avaa "Etsi"-sovellus iPhoneissa tai iPadissa ja napauta "Poista esine".

Tapaus B: jos jäljittimeen ei ole Bluetooth-yhteyttä:

1. Avaa "Etsi"-sovellus iPhoneissa tai iPadissa ja napauta "Poista esine".
2. Paina painiketta 1 (= "metabo"-teksti jäljittimessä) 30 sekunnin ajan.
3. Jäljitin antaa äänimerkin 1 sekunnin välein.
4. Vapauta painike välittömästi viidennen äänimerkin jälkeen.
5. Kun tehdasasetusten palautus on onnistunut, kuulet vahvistusäänen.

VAATIMUKSET

Käyttääksesi "Etsi"-sovellusta esineiden etsimiseen, suositellaan iOS:n, iPodOS:n, watchOS:n tai macOS:n uusinta versiota.

TIETOSUOJA

Applien "Etsi"-verkko käyttää kehittyntä salausjärjestelmää, jolla varmistetaan, että kukaan muu, ei edes Apple tai Metabo voi nähdä jäljittimesi sijaintia.

Huomautus: Jäljittimen käyttäminen ihmisten seuraamiseen ilman heidän suostumustaan on rikos monissa maissa ja monilla alueilla maailmassa.

TEKNISET TIEDOT

Kantama: jopa 60 m (200 ft) - näköyhteys.

Lämpötila-alue: -15 °C - +50 °C (5 °F - 122 °F).

Modulaatiomenetelmä: GFSK

Antenniteho: < 1 mW
Käyttötaajuusalue: 2402-2480 MHz

VAROITUS

Tämä tuote ei ole leikkikalu eikä se ole syötävä. Matkapuhelimen tai jäljitimen lähellä olevat suuret metalliosat voivat häiritä Bluetooth-signaalia. Varoitus! Sisältää litiumpariston. Virheellisessä käytössä räjähdysvaara. Älä altista tuotetta suorille lämmönlähteille. Älä altista tuotetta mekaanisille vaikutuksille. Älä pura/pura jäljittintä (pariston vaihto on sallittu. Australia: Akun saa vaihtaa vain Metabon huoltopalvelu. On olemassa sähköiskun ja takuun menettämisen vaara.

VAATIMUSTENMUKAISUUSVAKUUTUS

Tämä esinejäljitin on CE- ja FCC-määräysten mukainen. Laitte on FCC-sääntöjen osan 15 ja Industry Canadian lisenssivapaan RSS-standardin (standardien) mukainen. Käyttö edellyttää kahta seuraavaa ehtoa: 1. Laitte ei saa aiheuttaa haitallisia häiriöitä ja 2. Tämän laitteen on hyväksyttävä kaikki vastaanotetut interferenssit, mukaan lukien interferenssit, jotka voivat aiheuttaa ei-toivottua toimintaa. Vastaava vaatimustenmukaisuusvakuutus on saatavilla osoitteessa portal.metabo-service.com/ce170279810. Kaikki muutokset tai modifikaatiot, joita noudattamisesta vastaava tahoi ei ole erikseen hyväksynyt, voivat johtaa siihen, että käyttäjän oikeus käyttää laitetta mitätöityy. Tämä laite täyttää matkaviestintälaitteiden RF-altistuksen SAR-testin poikkeusvaatimukset, kunhan 5 mm:n vähimmäisetäisyys säilytetään. Laitetta käytetään kuitenkin tavalla, joka minimoi ihmisen mahdollisen kosketuksen normaalin käytön aikana.

WEEE-OHJEET JA TUOTTEEN HÄVITTÄMINEN

Noudata käytöstä poistettujen laitteiden, pakkausten ja lisätarvikkeiden ympäristöystävällisistä hävittämisistä ja kierrästyistä koskevia kansallisia määräyksiä.

Pakkausmateriaalit on hävitettävä paikallisia määräyksiä noudattaen niiden tunnistaiden mukaisesti. Lisätietoa löytyy osoitteesta www.metabo.com kohdassa Asiakaspalvelu.



Koskee vain EU-maita: Älä hävitä laitetta kotitalousjätteen mukana! Sähkö- ja elektroniikkajätteitä koskevan EU-direktiivin 2012/19/EU ja sen kansallisen lainsäädännön mukaisesti käytetyt laitteet on kerättävä erikseen ja kierrätettävä ympäristöystävällisellä tavalla.

LAIN MUKAAN HYVÄKSYTTY

"Toimii vain Apple ID:n kanssa" -tunnuksen käyttö tarkoittaa, että tuote on suunniteltu erityisesti tunnuksessa määritellyä teknologiaa varten ja että tuotteen valmistaja on sertifioinut sen täyttävän Applen "Missä on" -verkon tuotespesifikaatiot ja vaatimukset. Apple ei ole vastuussa tämän laitteen toiminnasta tai tämän tuotteen käytöstä eikä turvallisuus- ja säätelystandardien noudattamisesta. Apple, iPad, iPhone, iPod touch, Mac, iPadOS, macOS, watchOS ja Find My ovat Apple Inc:n Yhdysvalloissa ja muissa maissa rekisteröityjä tavaramerkkejä. iOS on Cisco:n tavaramerkki tai rekisteröity tavaramerkki Yhdysvalloissa ja muissa maissa, ja sitä käytetään lisenssillä.

NORSK

Original bruksanvisning

Metabo Tracker er en springsenhet som hjelper deg til å finne Metabo-verktøyet ditt eller andre personlige gjenstander med Apple "Hvor er?"-appen på Iphoneen, iPaden, iPod touch eller Mac-en din - og med "Finn enheter"-appen på Apple Watch.

LA OSS STARTE

1. **Åpne "Hvor er?"-appen på iPhone eller iPaden din, trykk på + og "Legg til annet objekt (+)".**
2. **Mens "Hvor er?"-appen søker, trykker du en gang på knapp 1 (= det står Metabo på trackeren) og du hører en pipelyd.**
3. **Etter installering kan du bruke Metabo Tracker med "Hvor er?"-appen på Iphoneen, iPaden, iPod touch eller Mac-en din - og med "Finn enheter"-appen på Apple Watch.**
4. **Bedre brukeropplevelse med Metabo-appen (tilordning av maskin til Tracker)!**

BASISFUNKSJONER

Metabo Tracker arbeider utelukkende med Apples "Hvor er?"-nettverk. "Hvor er?"-nettverket er en enkel og sikker mulighet til å finne personlige gjenstander med hjelp av "Hvor er?"-appen på Iphoneen, iPaden, iPod touch eller Mac-en din - eller med "Finn enheter"-appen på Apple Watch. Koble sammen Metabo Tracker med "Hvor er?"-appen for å vise den rett ved Apple-enhetene dine. Hvis en personlig gjenstand som er forbundet med Metabo Tracker skulle mistes, kan du bruke "Hvor er?"-appen, søke den på et kart eller varsles med en lyd når gjenstanden er i nærheten. Du kan også sette Metabo Tracker på "Mistet" for å vise telefonnummer og en beskjed til den som eventuelt finner den.

PLASSERING

Se bilde på siste side. 1) skru ut klipsen og fest i en metaBOX. (For å demontere: Trykk klemmen mot Tracker med en skrutrekker.)
2) Skru fast med en skru. 3) fest til en gjenstand med dobbeltsidig tape eller 4) kabelstrips.

BYTTE BATTERI

(Australia: Batteriet skal byttes hos Metabo-service.)

Se bilde på siste side. Dette produktet har et utbyttbart CR2450 batteri med levetid på 3 år. Når batteriet er tomt bytter du det lett i tre enkle trinn:

Bruk alltid bare batteritypen som oppgis: CR2450.

1. Fjern de 4 skruene på framsiden og ta av bunnplaten.
2. Skift ut batteriet med et nytt CD2450-batteri. Sjekk riktig polaritet på bildet på baksiden.
3. Skru fast bunnplaten igjen med de 4 skruene.

STILLE TILBAKE TIL FABRIKKSINNSTILLING

Slik gjør du en fabrikk-reset:

Tilfelle A: hvis det finnes én Bluetooth-forbindelse til Tracker:

Åpne "Hvor er?"-appen på iPhone eller iPaden din, trykk på "Fjern objekt".

Tilfelle B: hvis det ikke finnes noen Bluetooth-forbindelse til Tracker:

1. Åpne "Hvor er?"-appen på iPhone eller iPaden din, trykk på "Fjern objekt".
2. Trykk på knapp 1 ("Metabo" på trackeren) i 30 sekunder.
3. Trackeren piper med 1 sekunds mellomrom.
4. Slipp knappen når du har hørt 5 pip.
5. Hvis fabrikk-reset var vellykket hører du en bekreftende lyd.

KRAV

For å kunne bruke "Hvor er?"-appen til å søke gjenstander, trenger du nyeste versjon av iOS, iPodOS, watchOS eller macOS .

PRIVATSFÆRE

Apple "Hvor er?"-appen bruker avansert kryptering for å sikre at ingen andre - ikke engang Apple eller Metabo - kan se hvor Trackeren din befinner seg.

Merk: I mange land og regioner i verden er det ulovlig å spore personer med en Tracker uten samtykke.

SPEKIFIKASJONER

Rekkevidde: inntil 60 m - siktlinje
Temperaturområde: -15 °C til +50 °C
Modulasjonsmetode: GFSK
Antennetyktelse: < 1 mW
Driftsfrekvensbånd: 2402-2480 MHz

ADVARSEL

Dette produktet er ikke en leke og kan ikke spises. Store metallobjekter i nærheten av mobiltelefonen eller Trackeren kan forstyrre Bluetooth-signalet. Advarsel ! Inneholder et litiumbatteri Eksplosjonsfare ved feil bruk. Produktet skal ikke utsettes for direkte varme. Produktet skal ikke utsettes for mekanisk påvirkning. Trackeren skal ikke tas fra hverandre / demonteres (unntaket et batteribytte). (Australia.: Batteriet skal byttes hos Metabo-service.). Det er fare for elektrisk strømstøt og tap av garantien.

SAMSVARERKLÆRING

Denne objektsporingsenheten er i samsvar med CE- og FCC-retningslinjer. Apparatet er i samsvar med del 15 i FCC-regelverket og har fritak fra Industry Canada Lizenz RSS Standard. Bruken er underlagt disse to bestemmelsene: 1. Apparatet forårsaker ikke skadelig interferens og 2. Apparatet må godta alle innkommende interferenser, inkludert slike som kan forårsake uønskede funksjoner. En relevant samsvarserklæring er tilgjengelig på portal.metabo-service.com/ce170279810. Enhver forandring eller modifikasjon som ikke er uttrykkelig godkjent av en ansvarlig part, kan slette autorisasjonen til bruk av apparatet. Dette apparatet er i samsvar med RF-exposition SAR Test utelukkelseskrav for mobile enheter, så lenge det overholdes en minsteavstand på 5 mm. Apparatet skal likevel brukes på en måte som minimerer potensialet for menneskelig kontakt under normal bruk.

WEEE-RETNINGSLINJER & DEPONERING AV PRODUKTET

Følg nasjonale forskrifter for miljøvennlig deponering og resirkulering av gamle apparater, emballasje og tilbehør.

Emballagematerialene må kastes i henhold til merking og kommunale retningslinjer. Du finner mer informasjon på www.metabo.com i området Service.



Kun for EU-land: Elektriske apparater skal ikke kastes i husholdningsavfallet! Iht. EU-direktiv 2012/19/EF om kasserte elektriske og elektroniske produkter (EE-avfall) og iverksettelse iht. nasjonal rett må kasserte apparater samles atskilt og bringes til miljøvennlig gjenvinning.

JURIDISK GODKJENNING

Formuleringen "Fungerer kun med Apple-sertifikat" innebærer at produktet ble utviklet spesielt for den teknologien som angis i sertifikatet og at produsenten garanterer at produktet oppfyller spesifikasjonene og kravene som stilles i Apples "Hvor er?"-nettverk. Apple er ikke ansvarlig for driften av dette apparatet eller bruken av dette produktet eller for at sikkerhets- og offentlige standarder overholdes. Apple, iPad, iPhone, iPod touch, Mac, iPadOS, macOS, watchOS og Find My er merker som tilhører Apple Inc., registrert i USA og andre land. iOS er et merke eller et registrert merke i USA og andre land som tilhører Cisco og brukes på lisensbasis.

DANSK

Original brugsanvisning

Metabo Tracker er en genstandsfinder, der hjælper dig med at finde dine Metabo-værktøjer eller personlige genstande med Apples "Find"-app på din iPhone, iPad, iPod touch eller Mac, lige som med "Find enheder"-appen på Apple Watch.

LAD OS STARTE

1. Åbn "Find"-appen på din iPhone eller iPad, berør + og "Tilføj en anden genstand (+)".
2. Mens "Find"-appen søger, skal du trykke en gang på knappen 1 (=logoet "metabo" på trackeren) og du hører en bip tone.
3. Efter installationen kan du finde din Metabo Tracker med "Find"-appen på din iPhone, iPad, iPod touch eller Mac lige som med "Find enheder"-appen på Apple Watch.
4. Udvidet brugeroplevelse med Metabo-appen (tildeling af maskine til tracker!)

GRUNDFUNKTIONER

Metabo Tracker fungerer udelukkende sammen med Apples "Find"-netværk. "Find?"-netværket giver dig en enkel og sikker mulighed for at finde dine personlige genstande ved hjælp af "Find"-appen på din iPhone, iPad, iPod touch eller Mac lige som med appen "Find enheder" på Apple Watch. Du skal blot tilkoble din Metabo Tracker til "Find"-appen for at vise den lige ved siden af dine Apple-enheder. Hvis en personlig genstand, der er forbundet med Metabo Tracker, skulle gå tabt, kan du lede efter den på et kort med "Find"-appen og afspille en lyd, når genstanden befinder sig i nærheden. Du kan også indstille din Metabo Tracker i tilstanden "Mistet", for at vise en besked og et telefonnummer, til den der finder den.

FASTGØRELSE

Se billedet på sidste side. 1) Skru clipsen på og fastgør den i en metaBOX. (For afmontering: Tryk klemme mod Tracker med en kærvkruetrækker.)

2) Skru den fast med en skrue. 3) Fastgør den med dobbeltsidet tape eller 4) med en kabelbinder på en genstand.

SKIFT AF BATTERI

(Australien: Batteri må kun udskiftes af Metabo-Service.)

Se billedet på sidste side. Dette produkt råder over et udskifteligt Cr2450-batteri, der har en driftslevetid på op til 3 år. Når batteriet er afladet, kan du udskifte det i tre enkle trin:

Anvend kun den angivne batteritype: CR2450.

1. Fjern de 4 skruer på forsiden og tag bundpladen af.
2. Udskift batterierne med et nyt batteri af typen CR2450. For korrekt polaritet, se billedet på bagsiden.
3. Skru bundpladen på igen med de 4 skruer.

NULSTILLING TIL FABRIKSINDSTILLINGER

Sådan gennemfører du en fabriksnulstilling:

Tilfælde A: hvis der er en Bluetooth-forbindelse til Tracker:

Åbn "Find"-appen på din iPhone eller iPad, og berør "Fjern genstand".

Tilfælde B: hvis der ikke er en Bluetooth-forbindelse til Tracker:

1. Åbn "Find"-appen på din iPhone eller iPad, og berør "Fjern genstand".
2. Tryk i 30 sekunder på knappen 1 (=logoet "metabo" på Tracker).
3. Tracker begynder at bippe med 1 sekunds mellemrum.
4. Slip knappen, så snart du har hørt den 5. bjptone.
5. Efter en korrekt fabriksnulstilling hører du en bekræftelsestone.

KRAV

For at anvende "Find"-appen til at finde genstande anbefales den seneste version af iOS, iPodOS, watchOS eller macOS.

PRIVATSFÆRE

Apples "Find"-netværk anvender en udvidet kryptering, for at sikre at ingen andre, ikke en gang Apple eller Metabo, kan vise lokationen på din Tracker.

Bemærk: En anvendelse af Tracker til at spore personer uden deres samtykke er strafbart i flere lande og regioner i verden.

SPECIFIKATIONER

Rækkevidde: Op til 60 m (200 ft) - synsvidde

Temperaturinterval: -15 °C til +50°C (5 °F til 122 °F)

Modulationsproces: GFSK

Antenneeffekt: < 1 mW

Driftsfrekvensbånd: 2402-2480 MHz

ADVARSEL

Dette produkt er ikke et legetøj og må ikke indtages. Store metaldele i nærheden af din mobil eller Tracker kan forstyrre Bluetooth-signalet. Advarsel! Indeholder et Lithium-batteri. Eksplosionsfare ved ukorrekt brug. Produktet må ikke eksponeres over for en direkte varmekilde. Produktet må

ikke eksponeres over for mekaniske påvirkninger. Tracker må ikke adskilles/demonteres (batteriskift er tilladt. Australien: Batteri må kun udskiftes af Metabo-Service.). Der er fare for elektrisk stød og et bortfald af batterien.

OVERENSSTEMMELSESERKLÆRING

Denne genstandsfinder stemmer overens med CE- og FCC-direktiver. Dette apparat stemmer overens med Del 15 i FCCs bestemmelser og Industry Canada licensfritaget RSS standard(er). Brugeren er underlagt de to følgende bestemmelser: 1. Dette apparat kan ikke forårsage skadelig interferens og 2. Dette apparat skal acceptere enhver form for indgået frekvens, herunder interferens, der kan forårsage uønskede funktioner. Den relevante overensstemmelseserklæring er tilgængelig på portal.metabo-service.com/ce170279810. Enhver ændring eller modifikation, der ikke er godkendt af den ansvarlige part, kan ophæve autorisationen til brug af apparatet. Dette apparat stemmer overens med RF-redegørelsen SAR Test udelukkelse, krav til mobile apparater, så længe en minimumsafstand på 5 mm overholdes. Apparatet bruges dog på en måde, der minimerer potentialet for menneskelig kontakt under en normal brug.

WEEE-DIREKTIVER & OG BORTSKAFFELSE AF PRODUKTET

Overhold de nationale regler om miljøvenlig bortskaffelse og genbrug af udtjent udstyr, emballager og tilbehør.

Emballagematerialer skal bortskaffes i overensstemmelse med deres mærkning iht. retningslinjerne i din kommune. Yderligere oplysninger findes på www.metabo.com i område service.



Kun for EU-lande: Apparatet må ikke smides i husholdningsaffaldet! I henhold til Det Europæiske Direktiv 2012/19/EU om udtjente elektroniske og elektriske apparater og omsætning til national lovgivning skal et brugt apparat indsamles separat og indleveres til miljørigtig genanvendelse.

JURIDISK TILLADT

Anvendelsen af "Fungerer kun med Apple-legitimation" betyder, at et produkt er udviklet specielt til den angivne teknologi i legitimationen og er certificeret af producenten til at opfylde produktspecifikationerne og -kravene i Apples "Find"-netværk. Apple er ikke ansvarlig for driften af dette apparat eller anvendelsen af dette produkt eller for overholdelsen af sikkerhedsstandarderne og de officielle standarder. Apple, iPad, iPhone, iPod touch, Mac, iPadOS, macOS, watchOS og Find My er varemærker tilhørende Apple Inc., og registreret i USA og andre lande. iOS er et varemærke eller et registreret varemærke i USA og andre lande af Cisco og anvendes under licens.

POLSKI

Instrukcja oryginalna

Tracker Metabo to system wyszukiwania przedmiotów, który pomaga znaleźć narzędzia Metabo lub inne przedmioty za pomocą aplikacji Apple „Znajdź” na smartfonie iPhone, iPadzie, iPodzie

touch lub komputerze Mac, a także z poziomu aplikacji „Znajdź urządzenie” na zegarku Apple Watch.

ZACZYNAJMY

1. Otwórz aplikację „Znajdź” na iPhone’ie lub iPadzie, stuknij + i „Dodaj inny przedmiot (+)”.
2. Podczas gdy aplikacja „Znajdź” wyszukuje obiekt, naciśnij przycisk 1 (= napis „metabo” na trackerze) – usłyszysz sygnał akustyczny.
3. Po instalacji tracker Metabo możesz odszukać za pomocą aplikacji „Znajdź” na smartfonie iPhone, iPadzie, iPodzie touch lub komputerze Mac, a także z poziomu aplikacji „Znajdź urządzenie” na zegarku Apple Watch.
4. Ulepszona obsługa dzięki aplikacji Metabo (przyrządowanie urządzenia do trackera)

PODSTAWOWE FUNKCJE

Tracker Metabo współpracuje wyłącznie z siecią Apple „Znajdź”. Sieć „Znajdź” oferuje prosty i bezpieczny sposób na znalezienie różnych przedmiotów z poziomu aplikacji „Znajdź” na iPhone’ie, iPadzie, iPodzie touch lub komputerze Mac, a także aplikacji „Znajdź urządzenie” na zegarku Apple Watch. Wystarczy sparować tracker Metabo z aplikacją „Znajdź”, aby wyświetlić go obok urządzeń Apple. Jeśli przedmiot połączony z trackerem Metabo zagubi się, możesz użyć aplikacji „Znajdź”, aby zlokalizować go na mapie i odtworzyć dźwięk, gdy poszukiwany przedmiot znajduje się w pobliżu. Tracker Metabo można również przelączyć do trybu „Utracony”, aby wyświetlić wiadomość i numer telefonu przeznaczoną dla każdego, kto znajdzie zagubiony tracker.

MOCOWANIE

Patrz rysunek na ostatniej stronie. 1) Przykręć klips i zamocuj go w walizce metaBOX. (Aby zdemontować, naciśnij zaciski w kierunku trackera za pomocą śrubokręta płaskiego.) 2) Przykręć tracker śrubą. 3) Przymocuj tracker do wybranego przedmiotu za pomocą dwustronnej taśmy samoprzylepnej lub 4) za pomocą opaski kablowej.

WYMIANA BATERII

(Australia: wymianę baterii zlecać wyłącznie placówkom serwisowym Metabo.)

Patrz rysunek na ostatniej stronie. Produkt jest wyposażony w wymienną baterię CR2450 o żywotności do 3 lat. Rozładowaną baterię można wymienić w trzech prostych krokach:

Stosuj wyłącznie baterie podanego typu: CR2450.

1. Odkręć 4 śruby z przodu produktu i zdejmij płytkę podstawy.
2. Zastąp rozładowaną baterię nową baterią typu CR2450. Prawidłowe ułożenie biegunów patrz rysunek z tyłu urządzenia.
3. Ponownie przykręć płytkę podstawy 4 śrubami.

PRZYWRACANIE USTAWIENI FABRYCZNYCH

Jak przywrócić ustawienia fabryczne:

Przypadek A: jeżeli **masz** połączenie Bluetooth ze swoim trackerem: otwórz aplikację „Znajdź” na iPhone’ie lub iPadzie i stuknij polecenie „Usuń przedmiot”.

Przypadek B: jeżeli **nie masz** połączenia Bluetooth ze swoim trackerem:

1. otwórz aplikację „Znajdź” na iPhone’ie lub iPadzie i stuknij polecenie „Usuń przedmiot”.

2. Naciśnij przycisk 1 (=napis „metabo” na trackerze) i przytrzymaj wciśnięty przez 30 sekund.
3. Tracker zaczyna emitować sygnały dźwiękowe co 1 sekundę.
4. Zwołnij przycisk natychmiast po tym, jak usłyszysz 5. sygnał dźwiękowy.
5. Po pomyślnym przywróceniu ustawień fabrycznych usłyszysz sygnał potwierdzenia.

WYMAGANIA TECHNICZNE

Aby korzystać z aplikacji „Znajdź” do odszukiwania przedmiotów, zalecane jest posiadanie najnowszej wersji systemu iOS, iPodOS, watchOS lub macOS.

PRYWATNOŚĆ

Sieć Apple „Znajdź” wykorzystuje zaawansowane szyfrowanie, aby zapewnić, że osoby trzecie, również firmy Apple i Metabo, nie będą mogły zobaczyć lokalizacji trackera. Informacja: w wielu krajach i regionach świata używanie trackera do śledzenia osób bez ich zgody jest przestępstwem.

SPECYFIKACJE

Zasięg: do 60 m (200 ft) – w zasięgu wzroku
Zakres temperatury: –15°C do +50°C (5°F do 122°F)
Modulacja: GFSK
Moc anteny: < 1 mW
Pasma częstotliwości roboczej: 2402-2480 MHz

OSTRZEŻENIE

Produkt nie służy do zabawy ani do spożycia. Duże metalowe części, które znajdują się w pobliżu telefonu komórkowego lub trackera mogą zakłócać sygnał Bluetooth. Ostrzeżenie! W zestawie bateria litowa. Niebezpieczeństwo wybuchu w przypadku nieprawidłowego użycia. Nie wystawiać produktu na bezpośrednie działanie źródła ciepła. Nie narażać produktu na działanie czynników mechanicznych. Nie rozkręcać i nie demontować trackera (wymiana baterii jest dozwolona. Australia: wymianę baterii zlecać wyłącznie placówkom serwisowym Metabo). Ryzyko porażenia prądem elektrycznym oraz wygaśnięcia roszczeń gwarancyjnych.


DEKLARACJA ZGODNOŚCI

System wyszukiwania obiektów spełnia wymogi dyrektyw CE i FCC. Urządzenie jest zgodne z częścią 15 przepisów FCC oraz standardami RSS Industry Canada zwolnionymi z licencji. Użytkowanie podlega następującym dwóm zasadom: 1. Urządzenie nie może powodować szkodliwych zakłóceń oraz 2. Urządzenie musi akceptować wszelkie odbierane zakłócenia, w tym zakłócenia, które mogą powodować niepożądane działanie. Odpowiednia deklaracja zgodności jest dostępna pod adresem portal.metabo-service.com/ce/170279810. Wszelkie zmiany lub modyfikacje, które nie zostały wyraźnie zatwierdzone przez stronę odpowiedzialną za zgodność, mogą unieważnić prawo użytkownika do korzystania z urządzenia. Urządzenie spełnia warunki dotyczące wykluczenia testów ekspozycji na fale radiowe SAR dla urządzeń mobilnych, o ile zachowana zostanie minimalna odległość 5 mm. Zamierzone użytkowanie urządzenia minimalizuje możliwość kontaktu z ludźmi podczas normalnego użytkowania.

DYREKTYWY WEEE ORAZ UTYLIZACJA PRODUKTU

Przestrzegać lokalnych przepisów dotyczących ekologicznej utylizacji i recyklingu zużytych urządzeń, opakowań i osprzętu.

Materiały opakowaniowe utylizować zgodnie z ich oznakowaniem i wytycznymi obowiązującymi na terenie danej gminy. Więcej informacji można znaleźć w dziale Serwis na stronie www.metabo.com.

 Dotyczy tylko państw UE: urządzenia nie wolno wyrzucać razem z odpadami komunalnymi! Zgodnie z dyrektywą europejską 2012/19/UE o zużytych urządzeniach elektrycznych i elektronicznych oraz jej implementacją w prawodawstwie krajowym zużyte urządzenia trzeba segregować i poddawać odzyskowi surowców wtórnych zgodnie z przepisami o ochronie środowiska.

INFORMACJA PRAWNA

Użycie sformułowania „Działła wyłącznie z Apple ID” oznacza, że produkt został zaprojektowany specjalnie do technologii określonej w ID i uzyskał certyfikat producenta w zakresie spełnienia specyfikacji produktu i wymogów sieci Apple „Znajdź”. Firma Apple nie ponosi odpowiedzialności za działanie urządzenia lub korzystanie z produktu ani za zgodność z normami i urzędowymi standardami bezpieczeństwa. Apple, iPad, iPhone, iPod touch, Mac, iPadOS, macOS, watchOS i Find My są znakami towarowymi Apple Inc. zarejestrowanymi w USA i innych krajach. IOS jest znakiem towarowym lub zarejestrowanym znakiem towarowym firmy Cisco w USA i innych krajach i jest używany na podstawie licencji.

ΕΛΛΗΝΙΚΑ Πρωτότυπο οδηγιών χρήσης

To Metabo Tracker είναι ένα εργαλείο εύρεσης αντικειμένων που σας βοηθά να βρείτε τα προσωπικά σας αντικείμενα με την εφαρμογή «Εύρεση» στο iPad, iPod touch ή στο Mac σας, και επίσης με την εφαρμογή «Εύρεση συσκευών» στο Apple Watch.

ΞΕΚΙΝΑΜΕ

1. **Ανοίξτε την εφαρμογή «Εύρεση» στο iPhone ή iPad σας, πιέστε το + και «Προσθήκη άλλου αντικειμένου (+)».**
2. **Ενώ η εφαρμογή «Εύρεση» ψάχνει, πιέστε μία φορά το κουμπί 1 (=επιγραφή «metabo» στο Tracker), στη συνέχεια ακούγεται ένας ήχος μπιπ.**
3. **Μετά από την εγκατάσταση, μπορείτε να βρείτε το Metabo Tracker σας με την εφαρμογή «Εύρεση» στο iPhone, iPad, iPod touch σας ή στο Mac και επίσης με την εφαρμογή «Εύρεση συσκευών» στο Apple Watch.**
4. **Διευρυμένη εμπειρία χρήστη με την εφαρμογή Metabo (αντιστοιχισμός εργαλείου με το Tracker)!**

ΒΑΣΙΚΕΣ ΛΕΙΤΟΥΡΓΙΕΣ

To Metabo Tracker λειτουργεί αποκλειστικά με το δίκτυο της Apple «Εύρεση». Το δίκτυο «Εύρεση» παρέχει μια απλή και ασφαλή δυνατότητα εύρεσης των προσωπικών σας

αντικειμένων με τη βοήθεια της εφαρμογής «Εύρεση» στο iPhone, iPad, iPod touch ή Mac σας και με την εφαρμογή «Εύρεση συσκευών» στο Apple Watch. Απλά αντιστοιχίστε το Metabo Tracker σας με την εφαρμογή «Εύρεση», για να το εμφανίζετε απευθείας μαζί με τις συσκευές Apple σας. Αν χαθεί ένα προσωπικό αντικείμενο που συνδέεται με το Metabo Tracker, μπορείτε να το αναζητήσετε με την εφαρμογή «Εύρεση» σε έναν χάρτη, στη συνέχεια αναπαράγεται ένας ήχος, όταν το αντικείμενο βρίσκεται κοντά. Μπορείτε να ρυθμίσετε το Metabo Tracker σας και στη λειτουργία «Απώλεια», για να εμφανίζεται ένα μήνυμα και ένας αριθμός τηλεφώνου για όποιον το βρει.

ΣΤΕΡΕΩΣΗ

Βλέπε εικόνα στην τελευταία σελίδα. 1) Βιδώστε το κλιπ και στερεώστε το σε ένα metaBOX. (Για την αποσυρμολόγηση: Πιέστε τους σφηκτήρες με ένα ίσιο κατσαβίδι προς το Tracker).

2) Βιδώστε το με τη βίδα. 3) Στερεώστε το με διπλής όψης κολλητική ταινία ή 4) με δεματικό καλωδίων σε ένα αντικείμενο.

ΑΛΛΑΓΗ ΜΠΑΤΑΡΙΑΣ

(Αυστραλία: Αναθέστε την αντικατάσταση της μπαταρίας μόνο στο Metabo Service.)

Βλέπε εικόνα στην τελευταία σελίδα. Αυτό το προϊόν διαθέτει μια αντλακτική μπαταρία CR2450 που έχει διάρκεια ζωής έως και 3 έτη. Αν η μπαταρία είναι άδεια, μπορείτε να την αντικαταστήσετε σε τρία απλά βήματα:

Χρησιμοποιείτε μόνο τον αναφερόμενο τύπο μπαταρίας: CR2450.

1. Αφαιρέστε τις 4 βίδες στην μπροστινή πλευρά και αφαιρέστε την πλάκα βάσης.
2. Αντικαταστήστε την μπαταρία με μια νέα μπαταρία τύπου CR2450. Για τη σωστή πολικότητα βλέπε την εικόνα στην πίσω σελίδα.
3. Βιδώστε πάλι την πλάκα βάσης με τις 4 βίδες.

ΕΠΑΝΑΦΟΡΑ ΣΤΙΣ ΕΡΓΟΣΤΑΣΙΑΚΕΣ ΡΥΘΜΙΣΕΙΣ

Η επαναφορά στις εργοστασιακές ρυθμίσεις γίνεται ως εξής:

Περίπτωση Α: Αν **υπάρχει** σύνδεση Bluetooth με το Tracker:

Ανοίξτε την εφαρμογή «Εύρεση» στο iPhone ή iPad σας, πιέστε το «Αφαίρεση αντικειμένου».

Περίπτωση Β: Αν **δεν υπάρχει** σύνδεση Bluetooth με το Tracker:

1. Ανοίξτε την εφαρμογή «Εύρεση» στο iPhone ή iPad σας, πιέστε το «Αφαίρεση αντικειμένου».

2. Πιέστε για 30 δευτερόλεπτα το κουμπί 1 (=επιγραφή «metabo» στο Tracker).

3. Το Tracker αρχίζει να κάνει μπιπ με συχνότητα 1 δευτερολέπτου.

4. Ελευθερώστε αμέσως το κουμπί, αφού ακούσετε τον 5ο ήχο μπιπ.

5. Μετά από επιτυχή εργοστασιακή επαναφορά, ακούγεται ένας ήχος επιβεβαίωσης.

ΑΠΑΙΤΗΣΕΙΣ

Για να χρησιμοποιήσετε την εφαρμογή «Εύρεση» για την εύρεση αντικειμένων, συνιστάται η τελευταία έκδοση iOS, iPodOS, watchOS ή macOS.

ΠΡΟΣΩΠΙΚΟ ΑΠΟΡΡΗΤΟ

Το δίκτυο Apple «Εύρεση» χρησιμοποιεί μια διευρυμένη κρυπτογράφηση, για να διασφαλιστεί ότι κανείς άλλος, ούτε και η Apple ή η Metabo, δεν θα μπορεί να εμφανίζει την τοποθεσία του

Tracker σας.

Υπόδειξη: Η χρήση του Tracker για την παρακολούθηση ατόμων χωρίς την έγκρισή τους αποτελεί ποινικό αδίκημα σε πολλές χώρες και περιοχές του κόσμου.

ΠΡΟΔΙΑΓΡΑΦΕΣ

Εμβέλεια: έως 60 m (200 ft) - γραμμική οπτικής επαφής
Εύρος θερμοκρασίας: -15 °C έως +50 °C (5 °F έως 122 °F)
Μέθοδος διαμόρφωσης: GFSK
Ισχύς κεραίας: < 1 mW
Ζώνη συχνοτήτων λειτουργίας: 2402-2480 MHz

ΠΡΟΕΙΔΟΠΟΙΗΣΗ

Αυτό το προϊόν δεν είναι παιχνίδι και δεν χρησιμεύει στη διασκέδαση. Μεγάλα μεταλλικά αντικείμενα κοντά στο κινητό σας τηλέφωνο ή Tracker μπορεί να παρεμβληθούν στο σήμα Bluetooth. Προειδοποίηση! Περιλαμβάνεται μπαταρία λιθίου. Κίνδυνος έκρηξης σε λανθασμένη χρήση. Μην εκθέτετε το προϊόν σε απευθείας ηλιακή θερμότητα. Μην εκθέτετε το προϊόν σε μηχανικές επιδράσεις. Μην ανοίγετε/αποσυναρμολογείτε το Tracker (επιτρέπεται για την αλλαγή μπαταρίας, Αυστραλία: Αναθέστε την αντικατάσταση της μπαταρίας μόνο στο Metabo Service.). Υπάρχει κίνδυνος ηλεκτροπληξίας και απώλειας της εγγύησης.

ΔΗΛΩΣΗ ΣΥΜΜΟΡΦΩΣΗΣ

Αυτό το εργαλείο εύρεσης συσκευών αντιστοιχεί στις οδηγίες CE και FCC. Αυτό το εργαλείο αντιστοιχεί στο μέρος 15 των κανόνων FCC και το πρότυπο/τα πρότυπα RSS Industry Canada χωρίς άδεια. Η χρήση υπέκειται στους ακόλουθους δύο όρους: 1. Αυτό το εργαλείο δεν επιτρέπεται να προκαλεί επιβλαβείς παρεμβολές και 2. Αυτό το εργαλείο πρέπει να διαχειρίζεται όλες τις εισερχόμενες παρεμβολές, και αυτές που μπορεί να προκαλέσουν ανεπιθύμητες λειτουργίες. Η σχετική δήλωση συμμόρφωσης είναι διαθέσιμη εδώ portal.metabo-service.com/ce170279810. Κάθε αλλαγή ή τροποποίηση που δεν είναι αποδεκτή από το υπεύθυνο συμβαλλόμενο μέρος, μπορεί να οδηγήσει στην ακύρωση έγκρισης χρήσης του εργαλείου. Αυτό το εργαλείο αντιστοιχεί στις απαιτήσεις της επιτροπής RF-exposition SAR Test για φορητές συσκευές, όσο τηρείται μια ελάχιστη απόσταση 5 mm. Το εργαλείο πρέπει ωστόσο να χρησιμοποιείται με έναν τρόπο που ελαχιστοποιεί την πιθανότητα ανθρώπινης επαφής στη διάρκεια μιας κανονικής χρήσης.

ΟΔΗΓΙΕΣ WEEE ΚΑΙ ΑΠΟΡΡΙΨΗ ΠΡΟΪΟΝΤΟΣ

Τηρείτε τους εθνικούς κανονισμούς για την απόσυρση σύμφωνα με τους κανόνες προστασίας του περιβάλλοντος και για την ανακύκλωση των άχρηστων συσκευών, συσκευασιών και πρόσθετου εξοπλισμού.

Τα υλικά συσκευασίας πρέπει να απορρίπτονται σύμφωνα με τη σημανσή τους σύμφωνα με τις κοινοτικές οδηγίες. Περαιτέρω υποδείξεις θα βρείτε στην ηλεκτρονική διεύθυνση www.metabo.com στην περιοχή Service.



Μόνο για τις χώρες της ΕΕ: Μην πετάτε το εργαλείο στα οικιακά απορρίμματα! Σύμφωνα με την Ευρωπαϊκή Οδηγία 2012/19/EK περί ηλεκτρικών και ηλεκτρονικών συσκευών και την ενσωμάτωσή της στο εθνικό δίκαιο, οι παλιές συσκευές πρέπει να

szülfllgontai xexwaristá kai na epistrefonantai gia anakúklwsh me trópo filikó pros to peribállon.

NOMIKA ΕΓΚΕΚΡΙΜΕΝΟ

H xrhsh sto pláisio tou «Λειτουργεί μόνο με ταυτότητα Apple» σημαίνει ότι ένα προϊόν έχει εξελχθει ειδικά για την τεχνολογία που αναφέρεται στην ταυτότητα και έχει πιστοποιηθεί από τον κατασκευαστή του προϊόντος, για να πληροί τις προδιαγραφές και τις απαιτήσεις του προϊόντος του δικτύου Apple «Εύρεση». Η Apple δεν ευθύνεται για τη λειτουργία αυτού του εργαλείου ή τη χρήση αυτού του προϊόντος ή για την τήρηση των προτύπων ασφαλείας και των προτύπων των αρχών. Τα Apple, iPad, iPhone, iPod touch, Mac, iPadOS, macOS, watchOS και Find My είναι σήματα κατατεθέντα της Apple Inc., καταχωρισμένα στις ΗΠΑ και άλλες χώρες. Το iOS είναι ένα σήμα κατατεθέν ή καταχωρισμένο εμπορικό σήμα στις ΗΠΑ και άλλες χώρες της Cisco και χρησιμοποιείται κατόπιν άδειας.

MAGYAR

Eredeti használati utasítás

A Metabo nyomkövető egy tárgykereső eszköz, amely segít Önnek megtalálnia a Metabo szerszámaát vagy személyes tárgyait az Apple "Lokátor" appja segítségével az iPhone, iPad, iPod touch vagy Mac készülékén, ill. a "Eszközök keresése" appal az Apple Watchon.

ESSÜNK NEKI

1. Nyissa meg a "Lokátor" appot az iPhone-ján vagy az iPadén, koppintson a + és "Másik tárgy hozzáadása(+)" pontra.
2. Amíg a "Lokátor" app keres, nyomja meg egyszer az 1-es gombot (=a "metabo" felirat a nyomkövetőn) és megszólal egy sípoló hang.
3. A telepítés után megtalálhatja a Metabo nyomkövetőt a "Lokátor" appal az iPhone, iPad, iPod touch vagy Mac készülékén, ill. az "Eszközök keresése" appal az Apple Watchon.
4. Szélesebb körű felhasználói élmények a Metabo appal (a gép nyomkövetőhöz rendelése)!

ALAPFUNKCIÓK

A Metabo nyomkövető kizárólag az Apple "Lokátor" hálózatával dolgozik. A "Lokátor" hálózat egyszerű és biztonságos lehetőséget nyújt a személyes tárgyainak "Lokátor" appal történő megkereséséhez az iPhone, iPad, iPod touch vagy Mac eszközein, ill. az "Eszközök keresése" appal az Apple Watchon. Egyszerűen kapcsolja össze a Metabo nyomkövetőt a "Lokátor" appal, és az megjelenik közvetlenül az Apple eszközei mellett. Amennyiben egy a Metabo nyomkeresővel összekapcsolt személyes tárgya bármikor is elveszne, azt megkeresheti a "Lokátor" app segítségével a térképen, és ha a tárgy az Ön közelében van, felhangzik egy hangjelzés. A Metabo nyomkövetőt "Elvesztett" módra is állíthatod, és ilyenkor megjelenik egy üzenet és egy telefonszám annál, aki megtalálta.

RÖGZÍTÉS

Lásd az ábrát az utolsó oldalon. 1) Csavarozza fel a csatot és rögzítse azt egy metaBOX-on. (Leszereléshez: Nyomja a kapcsokat egy hagyományos csavarhúzóval a nyomkövető irányába.) 2) Rögzítse a csavarral. 3) Rögzítse azt egy kétoldalú ragasztószalaggal vagy 4) kábeltűzővel a tárgyon.

AZ ELEM CSERÉJE

(Ausztrália: Az elemet csak a Metabo Szerviz cserélheti ki.)

Lásd az ábrát az utolsó oldalon. A termék egy cserélhető Cr2450-es elemmel működik, amelynek élettartama max. 3 év. Ha az elem lemerült, azt három egyszerű lépésben ki lehet cserélni:

Csak a megadott elem típust használja: CR2450.

1. Távolítsa el a 4 csavart az első oldalon és vegye le az alaplapot.
2. Cserélje ki az elemet egy új CR2450 típusú elemre. A megfelelő polaritás a hátoldalon látható.
3. Csavarozza fel újra az alaplapot a 4 csavarral.

A GYÁRI BEÁLLÍTÁSOKRA VALÓ VISSZAÁLLÍTÁS

A gyári beállításokra való visszaállítás folyamata:

A-eset: amennyiben **van** Bluetooth kapcsolat a nyomkövetővel:

Nyissa meg a "Lokátor" appot az iPhone-ján vagy az iPadén, koppintson a "Tárgy eltávolítása" lehetőségre.

B-eset: amennyiben **nincs** Bluetooth-kapcsolat a nyomkövetővel:

1. Nyissa meg a "Lokátor" appot az iPhone-ján vagy az iPadén, koppintson a "Tárgy eltávolítása" lehetőségre
2. Nyomja meg 30 másodpercig az 1-es gombot (=a "metabo" felirat a nyomkövetőn).
3. A nyomkövető 1 másodperces időközökkel sípolni kezd.
4. Engedje fel a gombot, miután felhangzik az 5. sípolás.
5. A gyári beállításokra való sikeres visszaállítás után felhangzik egy igazoló jelzhang.

KÖVETELMÉNYEK

A "Lokátor" app tárgyak megtalálására való alkalmazásához az iOS, iPodOS, watchOS vagy macOS legújabb verziója javasolt.

MAGÁNÉLET

Az Apple "Lokátor" hálózata bővített titkosítással működik annak érdekében, hogy biztosítani lehessen, hogy senki más, még csak az Apple vagy a Metabo sem tudja kijelezni, hol van az Ön nyomkövetője.

Figyelmeztetés: A nyomkövető személyek hozzájárulás nélküli követésére való alkalmazása a világ sok országában és régiójában büntetendő.

SPECIFIKÁCIÓK

Hatótávolság: max. 60 m (200 ft) - látótávolság

Hőmérséklet-tartomány: -15 °C és +50 °C között (5 °F - 122 °F)

Moduláció: GFSK

Antennateljesítmény: < 1 mW
Üzemi frekvenciasáv: 2402-2480 MHz

VIGYÁZAT

A termék nem játék, nem ehető. A mobilja vagy a nyomkövető közelében lévő nagyobb fém tárgyak zavarhatják a Bluetooth jelet. Vigyázat! Litium elemet tartalmaz. A nem megfelelő alkalmazás során robbanásveszély áll fenn. Ne tegye ki a terméket közvetlen hőforrásnak. Ne tegye ki a terméket mechanikus hatásnak. Ne szedje szét a nyomkövetőt / ne szerelje szét a nyomkövetőt (Az elemcsere megengedett. Ausztrália: Az elemet csak a Metabo Szerviz cserélheti ki.). Fennáll az áramütés és a garanciavesztés veszélye.

MEGFELELŐSÉGI NYILATKOZAT

A tárgykereső megfelel a CE és FCC irányelveknek. A jelen készülék megfelel a FCC szabályzat 15. részének és az Industry Canada Lizenzt szabad RSS szabvány(ái)nak. A használat a következők két előírás alá esik: 1. A készülék nem okozhat káros interferenciát és 2. A készülék fel kell legyen minden beérkező interferenciát, beleértve azokat az interferenciákat is, amelyek nem kívánt működést okozhatnak. A releváns megfelelőségi nyilatkozat a portal.metabo-service.com/ce170279810 címen áll rendelkezésre. Minden, a felelős fél által nem kizárólagosan jóváhagyott változtatás vagy átalakítás, érvényteleníti a készülék használatának engedélyezését. A jelen készülék megfelel a mobil eszközökre vonatkozó rádiófrekvenciás kitétség SAR teszt kizárási követelményeinek, amíg megtartják az 5 mm-es minimális távolságot. A készüléket azonban úgy kell használni, hogy az emberi érintkezés lehetősége a normális használat során a minimálisra csökkentsék.

WEEE IRÁNYELVEK & A TERMÉK HULLADÉKELTÁVOLÍTÁSA

Kövesse a régi készülékek, csomagolások és tartozékok környezetbarát ártalmatlanítására és újrahasznosítására vonatkozó helyi előírásokat.

A csomagolóanyagokat a jelölésük alapján a helyi irányelveknek megfelelően kell a hulladékeltávolításba vinni. További információkat a www.metabo.com honlapon találhat a Szerviz menüpontban.



Csak EU-tagországok esetében: Soha ne dobja a készüléket háztartási hulladékba! A 2012/19/EU sz. a használt elektromos és elektronikus készülékekről szóló európai irányelvnek és az irányelv nemzeti jogban való átvitele érdekében a használt készülékeket külön kell gyűjteni, és azokat környezetbarát újrahasznosításba kell leselejtezni.

JOGILAG ENGEDÉLYEZETT

A "Csak az Apple igazolással működik" alkalmazása azt jelenti, hogy egy termék speciálisan az igazolásban megadott technológiához készült, és azt a termék gyártója tanúsította annak érdekében, hogy megfeleljen az Apple "Lokátor" hálózat termékspecifikációinak és -követelményeinek. Az Apple nem vállal felelősséget a készülék üzemeléséért vagy a termék használatáért, ill. a biztonsági és hatósági szabványok betartásáért. Az Apple, iPad, iPhone, iPod touch, Mac, iPadOS, macOS, watchOS és a Find My az Apple Inc. márkái, bejegyzve az USA-ban és egyéb országokban. Az iOS egy márká, vagy egy bejegyzett márká az USA-ban és egyéb országokban bejegyzett Cisco márká és licenccben használják.

УКРАЇНСЬКА Оригінальна інструкція з експлуатації

Трекер від Metabo — це засіб пошуку предметів, який допомагає вам знаходити інструменти Metabo або особисті речі за допомогою програми «Локатор» від Apple на вашому iPhone, iPad, iPod touch або Mac, а також програми «Де пристрої» на Apple Watch.

ПОЧНЕМО

1. Відкрийте програму «Локатор» на своєму iPhone або iPad, натисніть + і «Додати іншу річ (+)».
2. Поки програма «Локатор» шукає, натисніть кнопку 1 один раз (= слово «metabo» на трекері), і ви почуєте звуковий сигнал.
3. Після встановлення ви можете знайти свій трекер від Metabo за допомогою програми «Локатор» на вашому iPhone, iPad, iPod touch або Mac, а також за допомогою програми «Де пристрої» на Apple Watch.
4. Розширені можливості користувача завдяки програмі Metabo (прив'язка інструмента до трекера)!

ОСНОВНІ ФУНКЦІЇ

Трекер від Metabo працює виключно з мережею «Локатор» від Apple. Мережа «Локатор» забезпечує простий і безпечний спосіб пошуку ваших особистих речей за допомогою програми «Локатор» на вашому iPhone, iPad, iPod touch або Mac, а також програми «Де пристрої» на Apple Watch. Просто підключіть свій трекер від Metabo до програми «Локатор», щоб відобразити його поруч із пристроями Apple. Якщо особистий предмет, пов'язаний з трекером від Metabo, зникне, ви можете скористатися програмою «Локатор», щоб знайти його на мапі та відтворити звук, коли предмет буде поблизу. Ви також можете встановити свій трекер від Metabo в режим «Втрачено», щоб відобразити повідомлення та номер телефону кожному, хто його знайде.

КРІПЛЕННЯ

Див. малюнок на останній сторінці. 1) Вкрутіть фіксатор та закріпіть його в metaBOX. (Для демонтажу: притисніть скоби до трекера за допомогою шлиццевої викрутки.)
2) Зафіксуйте гвинтом. 3) Прикріпіть до об'єкта двостороннім скотчем або 4) кабельними стяжками.

ЗАМІНА ЕЛЕМЕНТІВ ЖИВЛЕННЯ

(Австралія: елементи живлення можна замінити лише в сервісному центрі Metabo.)

Див. малюнок на останній сторінці. Цей виріб оснащено змінним елементом живлення CR2450, який працює до 3 років. У разі розрядження елемента живлення його можна замінити, виконавши три прості кроки:

Використовуйте лише вказаний тип елемента живлення: CR2450.

1. Вкрутіть 4 гвинти спереду та зніміть опорну пластину.
2. Замініть елемент живлення новим типу CR2450. Дотримуйтесь правильної полярності — див. малюнок на звороті.
3. Знову встановіть опорну пластину і зафіксуйте її 4 гвинтами.

ВІДНОВЛЕННЯ ЗАВОДСЬКИХ НАЛАШТУВАНЬ

Як виконати відновлення заводських налаштувань:

Варіант А: у разі наявності хоча б **одного** Bluetooth-з'єднання з трекером:

Відкрийте програму «Локатор» на своєму iPhone або iPad, натисніть «Вилучити річ».

Варіант В: якщо Bluetooth-з'єднання з трекером **відсутні**:

1. Відкрийте програму «Локатор» на своєму iPhone або iPad, натисніть «Вилучити річ».
2. Натисніть кнопку 1 (= слово «metabo» на трекері) й утримуйте протягом 30 секунд.
3. Трекер починає подавати звукові сигнали кожну 1 секунду.
4. Відпустіть кнопку одразу після того, як почуєте 5-й звуковий сигнал.
5. Після успішного відновлення заводських налаштувань ви почуєте сигнал підтвердження.

УМОВИ

Для використання програми «Локатор» для пошуку об'єктів, рекомендується встановити останню версію iOS, iPodOS, watchOS або macOS.

КОНФІДЕНЦІЙНІСТЬ

Мережа «Локатор» від Apple використовує вдосконалене шифрування, щоб гарантувати, що ніхто інший, навіть Apple або Metabo, не зможе виявити місцезнаходження вашого трекера.

Примітка: використання трекера для відстеження людей без їхньої згоди є кримінальним злочином у багатьох країнах і частинах світу.

ТЕХНІЧНІ ХАРАКТЕРИСТИКИ

Дальність: до 60 м (200 футів) — лінія прямої видимості
Діапазон температур: від -15 °C до +50 °C (5 °F до 122 °F)
Метод модуляції: GFSK
Потужність антени: <1 мВт
Діапазон робочих частот: 2402–2480 МГц

ПОПЕРЕДЖЕННЯ

Цей виріб не є іграшкою і не істинний. Великі металеві предмети поблизу вашого телефону або трекера можуть заважати сигналу Bluetooth. Попередження! Літієва батарея входить до комплекту поставки. Ризик вибуху при неправильному використанні. Не допускати безпосереднього впливу на прилад джерел тепла. Не допускати механічного впливу на прилад. Заборонено розбирати/демонтувати трекер (дозволяється замінювати елемент живлення. Австралія: замінювати елемент живлення лише в сервісному центрі Metabo.). Існує ризик ураження електричним струмом і втрати гарантії.

ДЕКЛАРАЦІЯ ПРО ВІДПОВІДНІСТЬ

Цей інструмент пошуку товарів відповідає вимогам CE та FCC. Цей пристрій відповідає Частині 15 Правил FCC та стандарту(ам) RSS, що не потребують ліцензії Міністерства промисловості Канади. Використання регулюється такими двома положеннями: 1. Цей пристрій не може створювати шкідливих завод; і 2. Цей пристрій має приймати будь-які отримувані завади, включно із завадами, які можуть спричинити небажану роботу.

Відповідна декларація про відповідність доступна на сторінці portal.metabo-service.com/se170279810. Будь-які зміни або модифікації, не схвалені виключно відповідальною стороною, можуть призвести до втрати права на використання обладнання. Цей пристрій відповідає вимогам виключення з випробування SAR на радіочастотне випромінювання для мобільних пристроїв, якщо дотримується мінімальна відстань 5 мм. Однак пристрій використовується таким чином, щоб звести до мінімуму можливість контакту з людиною під час звичайної експлуатації.

ДИРЕКТИВИ ЩОДО WEEE ТА УТИЛІЗАЦІЯ ВИРОБУ

Дотримуйтеся національних правил безпечної утилізації і переробки відпрацьованих приладів, пакувальних матеріалів і приладдя.

Пакувальні матеріали необхідно утилізувати відповідно до їхнього маркування згідно з комунальними правилами. Додаткову інформацію наведено на сайті www.metabo.com у розділі «Сервіс».



Тільки для країн ЄС: заборонено утилізувати пристрій разом з побутовими відходами! Відповідно до європейської директиви 2012/19/ЄС про збирання, збирання та переробку відходів електричного і електронного обладнання та відповідних національних норм відпрацьовані пристрої підлягають роздільній утилізації з метою їх подальшої екологічно безпечної переробки.

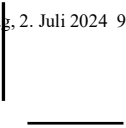
ЗАТВЕРДЖЕНО ЮРИДИЧНО

Використання маркування «Працює лише з Apple ID» означає, що виріб розроблено спеціально для технології, зазначеної в ідентифікаційній картці, і сертифіковано виробником на відповідність специфікаціям і вимогам мережевого продукту Apple «Локатор». Apple не несе відповідальності за роботу цього пристрою чи використання цього продукту, а також за дотримання стандартів безпеки та регулятивних стандартів Apple, iPad, iPhone, iPod touch, Mac, iPadOS, macOS, watchOS і Find My є товарними знаками Apple Inc., зареєстрованими в США та інших країнах. IOS є торговою маркою або зареєстрованою торговою маркою Cisco у США та інших країнах і використовується за ліцензією.



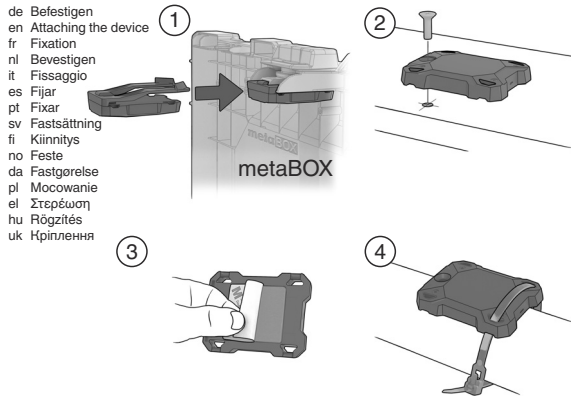
ТОВ "Метабо Україна"
вул. Зоря на, 22
с. Святопетрівське
Київська обл.
08141, Київ
www.metabo.com



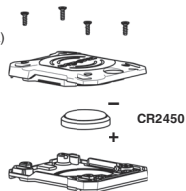








de Batterie wechseln
en Replacing the battery. (Not Australia)
fr Remplacement de la pile
nl Batterij vervangen
it Sostituzione della batteria
es Cambiar pila
pt Substituir a pilha
sv Byta av batteri
fi Akun vaihtaminen
no Bytte batteri
da Skift af batteri
pl Wymiana baterii
el Αλλαγή μπαταρίας
hu Az elem cseréje
uk Заміна елемента живлення



metabo[®]

Metabowerke GmbH
Metabo-Allee 1
72622 Nuertingen
Germany
www.metabo.com